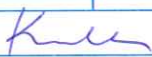
 Povodí Moravy, s.p., Dřevařská 11, 602 00 Brno				Povodí Moravy, s.p. Závod Střední Morava PROJEKCE Moravní náměstí 766 686 01 Uherské Hradiště	
zodpovědný projektant:	vypracoval:	kreslil:	kontroloval:		
Ing. Knotek M.	Ing. Knotek M.	Ing. Knotek M.	Ing. Jurček Z.		
podpis:				okres:	Vyškov
investor:	Povodí Moravy, s.p., Brno, Dřevařská 11			datum:	2/2018
akce:	Litava, Slavkov, km 25,610-25,765 , oprava koryta			formát:	
323477				archivní číslo:	2/2018
				měřítko:	
příloha:	DOKLADY			číslo přílohy:	8

MĚSTSKÝ ÚŘAD SLAVKOV U BRNA
Odbor stavebního úřadu, územního plánování a životního prostředí
Palackého náměstí 65, 684 01 Slavkov u Brna

VÁŠ DOPIS ZN.:

ZE DNE:

ČJ.: SU/74846-18/ 17714-2018/Več

Dle rozdělovníku

VYŘIZUJE: Ing. Andrea Večerková

TEL.: 544 121 164

FAX:

E-MAIL: andrea.vecerkova@meuslavkov.cz

DATUM: 10.09.2018

S O U H L A S

S UDRŽOVACÍMI PRACEMI NA VODNÍM TOKU

Městský úřad Slavkov u Brna, Odbor stavebního úřadu, územního plánování a životního prostředí, oddělení životního prostředí jako věcně příslušný vodoprávní úřad podle ustanovení § 104 a ustanovení § 106 odst. 1 zákona č. 254/2001 Sb., o vodách a o změně některých zákonů, ve znění pozdějších předpisů (dále jen „vodní zákon“) a jako místně příslušný vodoprávní úřad podle ustanovení § 11 zákona č. 500/2004 Sb., správní řád, ve znění pozdějších předpisů (dále je „správní řád“) a dále jako příslušný speciální stavební úřad podle ustanovení § 15 odst. 1 písm. d) zákona č. 183/2006 Sb., o územním plánování a stavebním řádu, v platném znění (dále jen „stavební zákon“) a dále podle ustanovení § 15 odst. 5 vodního zákona na základě ohlášení o provádění udržovacích prací ze dne 27.08.2018

ohlašovatelem, kterým je

Povodí Moravy, s.p., Dřevařská 11, 602 00 Brno, IČ 70890013

vydává souhlas

podle ustanovení § 15a odst. 3 vodního zákona k **provedení ohlášených udržovacích prací na významném vodním toku Litavy v km 25,610 - 25,765** v katastrálním území Slavkov u Brna; kraj Jihomoravský, obec Slavkov u Brna, katastrální území Slavkov u Brna, na pozemku parc.č. 4546, 4547, 4548 v k.ú. Slavkov u Brna, č.h.p. 4-15-03-062, hydrogeologický rajón 3230 Středomoravské Karpaty – severní část, orientační určení polohy (souřadnice Y, X v souřadnicovém systému S-JTSK): X_1168245.48; Y_577667.25 (začátek úpravy); X_1168412.69; Y_577667.25 (konec úpravy) dle projektové dokumentace „Litava, Slavkov, km 25,610-25,765, oprava koryta“, vypracoval Ing. Miroslav Hradil, autorizovaný inženýr pro vodohospodářské stavby, ČKAIT 1301493 z data 2/2018, č. akce 323477.

Předmětem udržovacích prací na vodním díle je úsek na vodním toku Litava v ř. km 25,610 – 25,765. Celý řešený úsek má délku 155 m, nachází se na k.ú. Slavkov u Brna, v extravilánu města Slavkov u Brna. Začátek řešeného úseku leží v místě křížení toku s komunikací I/50. Konec se nachází v polní trati. V rámci udržovacích prací nedojde ke změnám trasy ani výšek koryta řeky Litavy oproti stavu provedení původní technické úpravy v km 25,610 - 25,765 v katastrálním území Slavkov u Brna.

6.1 Oprava průtočného profilu

Nejprve bude provedeno odtěžení sedimentů ze svahů koryta. Koryto bude mít po provedené odkopávce sedimentů šířku cca 4,0 m. Svahy koryta budou provedeny ve sklonu cca 1:1,8. Na začátku a konci úseku se sklon svahů naváže na stávající úpravu. Odtěžený hlinitý materiál bude použit k opravě stávajících hrází v řešeném úseku tak, že koruna hráze bude dosypána a

zhutněna na požadovanou úroveň nivelety a na šířku 3,0 m. Zhutnění násypů na koruně hrází bude provedeno na 96% PS. Svah na vzdušné straně se naváže na stávající patu hráze. Všechny plochy v násypech a výkopech se urovnají a osejí travní směsí.

6.2 Oprava opevnění koryta

V celém úseku bude obnoveno opevnění v patě svahů koryta. Opevnění koryta bude provedeno oboustranně kamennou rovnatinou s urovnáním líce nad pracovní hladinou. Tloušťka opevnění bude min. 40 cm, šikmá délka 150 cm. Hmotnost jednotlivých kamenů 200-500 kg. Spáry mezi kameny se vyklínují kamennými úlomky. Opevnění svahů koryta bude opřeno o kamennou záhozovou patku zapuštěnou cca 60 cm do dna koryta provedenou z kamene o váze nad 500 kg.

Prováděním stavebních prací nesmí dojít k poškození stávajících sítí technické a dopravní infrastruktury. Před prováděním prací budou trasy sítí vytyčeny. Zhotovitel stavby se bude v ochranných pásmech řídit pokyny jejich správců.

Souhlas podle ustanovení § 15a odst. 3 vodního zákona k provedení ohlášených udržovacích prací na významném vodním toku Litavy v km 25,610 - 25,765 v katastrálním území Slavkov u Brna; kraj Jihomoravský, obec Slavkov u Brna, katastrální území Slavkov u Brna, na pozemku parc.č. 4546, 4547, 4548 v k.ú. Slavkov u Brna, č.h.p. 4-15-03-062, hydrogeologický rajón 3230 Středomoravské Karpaty – severní část, orientační určení polohy (souřadnice Y, X v souřadnicovém systému S-JTSK): X_1168245.48; Y_577667.25 (začátek úpravy); X_1168412.69; Y_577667.25 (konec úpravy) dle projektové dokumentace „Litava, Slavkov, km 25,610-25,765, oprava koryta“, vypracoval Ing. Miroslav Hradil, autorizovaný inženýr pro vodohospodářské stavby, ČKAIT 1301493 z data 2/2018, č. akce 323477 se vydává za podmínek:

A. Investor udržovacích prací má povinnost projednat svůj záměr s dotčenými orgány a organizacemi.

B. Investor udržovacích prací má povinnost dodržet podmínky obsažené v níže uvedených vyjádřeních a stanoviscích dotčených orgánů státní správy a jednotlivých organizací, zejména:

- Koordinované stanovisko MěÚ Slavkov u Brna, OSÚÚPŽP, oddělení životního prostředí č.j. SU/25723-18/255-2018/KAM, ze dne 06.04.2018, zejména:

Při stavební činnosti, kdy zacházení se závadnými látkami je spojeno se zvýšeným nebezpečím pro povrchové nebo podzemní vody, má uživatel povinnost dle ustanovení § 39 odst. 2 zákona o vodách vypracovat plán opatření pro případ havárie. Náležitosti plánu opatření pro případ havárie jsou stanoveny ve vyhlášce Ministerstva životního prostředí č. 450/2005 Sb., o náležitostech nakládání se závadnými látkami a náležitostech havarijního plánu, způsobu a rozsahu hlášení havárií, jejich zneškodňování a odstraňování jejich škodlivých následků, v platném znění. V případě potřeby vypracování havarijního plánu předloží investor havarijní plán ke schválení na MěÚ Slavkov u Brna, OSÚÚPŽP, odd. životního prostředí.

Pro provádění stavební činnosti zpracuje investor povodňový plán stavby, který předloží ke schválení na MěÚ Slavkov u Brna, OSÚÚPŽP, odd. životního prostředí.

Při realizaci nesmí dojít ke kácení dřevin v doprovodném porostu toků a stromy ohrožené budou dle ČSN 83 9061 Ochrana stromů, porostů a vegetačních ploch při stavebních pracích řádně chráněny.

Při údržbě břehových porostů prováděné při správě vodních toků, je nutné toto kácení oznámit (dle ust. § 4 odst. 2 vyhlášky č. 189/2013 Sb., o ochraně dřevin a povolování jejich kácení) písemně nejméně 15 dnů předem orgánu ochrany přírody, který je může pozastavit, omezit nebo zakázat, pokud odporuje požadavkům na ochranu dřevin.

Realizací předloženého záměru nejsou dotčeny zájmy sledované našim silničním správním úřadem. Příslušným silničním správním úřadem ve věci komunikací I. třídy je Krajský úřad Jihomoravského kraje

- Závazné stanovisko orgánu ochrany přírody a krajiny, MěÚ Slavkov u Brna, č.j. SU/65679-18/15812-2018/Rask, ze dne 11.07.2018, zejména:

V souvislosti se stavbou nesmí dojít k poškození ani znečištění dotčeného VKP - VVT Litava např. stavebními materiály či odpady.

Bude zajištěno, aby při stavbě nedošlo k porušení zákazů stanovených za účelem ochrany volně žijících ptáků ust. § 5 a, odst. 1 zákona.

Při realizaci akce jsou všichni zúčastnění povinni postupovat tak, aby byly minimalizovány negativní dopady na živé části přírody ve stavbou dotčeném území.

V případně zjištění výskytu zvláště chráněných druhů živočichů či rostlin je nutno požádat příslušný orgán ochrany přírody (OŽP KÚ JmK) v souladu s ust. § 56 zákona o udělení výjimky.

Při realizaci stavby bude dodrženo ust. § 8 zákona č. 334/1992 Sb., o ochraně zemědělského půdního fondu, ve znění pozdějších předpisů, kdy je zhotovitel zejména povinen učinit opatření k zabránění úniku pevných,

kapalných a plyných látek poškozujících půdní fond a jeho vegetační kryt a provádět práce tak, aby na zemědělském půdním fondu a jeho vegetačním krytu došlo k co nejmenším škodám.

Doprovodný porost toků a stromy ohrožené stavbou budou řádně chráněny dle ČSN 83 9061 Ochrana stromů, porostů a vegetačních ploch při stavebních pracích.

Při údržbě břehových porostů prováděné při správě vodních toků, je nutné toto kácení oznámit (dle ust. § 4 odst. 2 vyhlášky č. 189/2013 Sb., o ochraně dřevin a povolování jejich kácení) **písemně nejméně 15 dnů předem orgánu ochrany přírody**, který je může pozastavit, omezit nebo zakázat, pokud odporuje požadavkům na ochranu dřevin.

- Vyjádření ŘSD ČR, k záměru, zn. 32/25.7./18-22200, zejména:

Během stavebních prací nesmí být ohrožen bezpečný a plynulý provoz na silnici I/50, silnice nesmí být znečišťována a nesmí být na ní ukládán žádný materiál.

Zahájení a ukončení stavebních prací bude s časovým předstihem oznámeno silničnímu inspektorovi, který místo zkontroluje.

Práce nesmí zasahovat do konstrukce mostu ev.č. 50-014 na silnici I/50, pod mostem je možné příp. provést pouze pročištění od usazených sedimentů ve dně po úroveň stávajícího pevnění.

V případě narušení silničního tělesa, poškození komunikačních ploch silnice I/50, k poškození konstrukce mostu ev.č. 50-014 nebo objektů odvodnění silnice I/50 investor závady odstraní na vlastní náklady.

V případě znečištění vozovky I/50 je nutné místo označit a bez průtahů znečištění vozovky odstranit.

Návrh případných dopravních opatření bude schválen Policií ČR

Jelikož se jedná o stavbu zasahující do silničního ochranného pásma silnice I. třídy č. 50, je nutno záměr předložit k vyjádření příslušnému silničnímu správnímu úřadu – odbor dopravy Krajského úřadu Jihomoravského kraje.

- ČEPS, a.s., značka 10/BRN/562/18/Dvoř, ze dne 12.07.2018, zejména:

Souhlas na stavební činnost pro stavbu a s tím spojenou činností v ochranném pásmu stávajícího vedení přenosové soustavy 220 kV s provozním označením V251/V252 mezi p.b. 417-418. Ochranné pásmo u V251/2 je 54 m. Podmínkou je, aby se nenavyšoval terén v ochranném pásmu vedení, vysazené stromy nepřesáhly více jak 3 m. Budou respektovány navazující podmínky pro stavbu v ochranném pásmu vedení ve vyjádření.

- Vyjádření o existenci distribuční soustavy (elektrická síť) ve vlastnictví E. ON Distribuce, a.s. a podmínkách práce v jeho blízkosti, značka D8610-16261372, ze dne 09.07.2018 vydal E. ON Servisní, s.r.o., zejména:

V zájmovém území výše uvedené stavby se nachází nadzemní vedení VVN. Při provádění zemních nebo jiných prací jste povinni učinit veškerá opatření, aby nedošlo ke škodám na výše uvedeném zařízení, na majetku nebo zdraví osob zejména:

1. Zakreslení trasy nadzemního i podzemního vedení, vyskytujícího se v zájmovém území, do všech vyhotovení prováděcí dokumentace.
2. Vyřešení způsobu provedení případných křižovatek a souběhů uvažované stavby s distribučním a sdělovacím zařízením v projektové dokumentaci a musí odpovídat příslušným ČSN.
3. Objednání přesného vytýčení distribuční sítě (trasy kabelu) v terénu nejméně 14 dnů před zahájením prací v blízkosti podzemního kabelového vedení.
4. Provádění zemních prací v OP kabelového pásma kabelového vedení výhradně klasickým ručním nářadím bez použití jakýchkoli mechanismů s nejvyšší opatrností, nebude-li provozovatelem zařízení stanoveno jinak.
5. Výkopové práce v blízkosti nadzemního vedení NN budou prováděny tak, aby nedošlo k narušení stability podpěrných bodů a uzemňovací soustavy, nebo nebyl jinak ohrožen provoz zařízení a bezpečnost osob. Zároveň požadujeme dodržovat platná ustanovení norem ČSN 50 110-1 a PN 33 3302, zvláště pak minimální dovolené vzdálenosti od vedení.
6. Při provádění stavebních prací nesmí dojít k poškození a znepřístupnění zařízení distribuční soustavy.
7. Ohlášení jakéhokoli poškození distribučního a sdělovacího zařízení na Poruchové služby.

- Souhlas se stavbou a činností v ochranném pásmu zařízení distribuční soustavy (elektrická síť) ve vlastnictví E. ON Distribuce, a.s. značka T6780-16270617, ze dne 16.08.2018, zejména:

1. Při stavbě nesmí dojít ke zvýšení terénu v blízkosti stožáru VVN (stožár je blízkosti opravované hráze).
2. V OP zařízení distribuční soustavy budou při realizaci uděleného souhlasu dodrženy podmínky dle § 46 odst. 8 zákona č. 458/2000 Sb., v platném znění, kde se konstatuje, že v OP těchto rozvodných zařízení je zakázáno pod písmeny:
c) provádět činnosti, které by mohly ohrozit spolehlivost a bezpečnost provozu těchto zařízení nebo ohrozit život, zdraví či majetek osob;
d) provádět činnosti, které by znemožňovaly nebo podstatně znesnadňovaly přístup k těmto zařízením.
3. Zakreslení trasy nadzemního i podzemního vedení vyskytujícího se v zájmovém území do všech vyhotovení prováděcí dokumentace a jeho vyznačení dobře viditelným způsobem přímo v terénu.
4. Vyřešení způsobu provedení souběhů a křížení výše zmíněné akce s rozvodným zařízením musí odpovídat příslušným ČSN.
5. Po dokončení musí stavba z pohledu ochrany před provozními a poruchovými vlivy distribuční soustavy odpovídat příslušným normám.
6. Po dokončení stavby a činnosti připomínáme, že v OP zařízení je dále zakázáno:
- Zřizovat bez souhlasu vlastníka těchto zařízení stavby či umisťovat konstrukce a jiná podobná zařízení, jakož i uskláňovat hořlavé a výbušné látky

- Provádět bez souhlasu jeho vlastníka zemní práce
- U nadzemního vedení nechávat růst porosty nad výšku 3 m.
- 7. V projektové dokumentaci a při stavbě budou respektovány podmínky uvedené ve vyjádření o existenci zařízení distribuční soustavy ve vlastnictví a provozování ECD a podmínkách práce v jeho blízkosti ze dne 09.07.2018.
- 8. Veškerá stavební činnost v OP nadzemního vedení VVN bude před jejím zahájením konzultována s útvarem Správa vedení VVN.
- 9. Práce s mechanizací v OP vedení 110 kV je nutno provádět za dozoru, popř. za za beznapětového stavu vedení (práce s lanovými mechanismy) a případné vypnutí požadujeme projednat s dostatečným časovým předstihem.
- Vyjádření, Rostěnice a.s., Divize Slavkov, ze dne 13.08.2018, zejména:
 - práce budou provedeny v době vegetačního klidu (podzim 2018). Pozemky po ukončení stavby budou uvedeny do původního stavu. Pokud dojde ke škodám na pozemcích, budeme vyžadovat úhradu způsobených škod.

C. Před zahájením realizace stavby investor dořeší se správcem komunikace, podmínky užívání komunikací popř. investor požádá o zvláštní užívání komunikace příslušný silniční správní úřad.

Odůvodnění

Městský úřad Slavkov u Brna, Odbor stavebního úřadu, územního plánování a životního prostředí, oddělení životního prostředí jako věcně a místně příslušný vodoprávní úřad posoudil výše uvedený záměr z hlediska vodního zákona a uvádí, že proti provedení výše uvedených udržovacích prací na významném vodním toku Litavy v km 25,610 - 25,765 v katastrálním území Slavkov u Brna; kraj Jihomoravský, obec Slavkov u Brna, katastrální území Slavkov u Brna, na pozemku parc.č. 4546, 4547, 4548 v k.ú. Slavkov u Brna, č.h.p. 4-15-03-062, hydrogeologický rajón 3230 Středomoravské Karpaty – severní část, orientační určení polohy (souřadnice Y, X v souřadnicovém systému S-JTSK): X_1168245.48; Y_577667.25 (začátek úpravy); X_1168412.69; Y_577667.25 (konec úpravy) dle projektové dokumentace „Litava, Slavkov, km 25,610-25,765, oprava koryta“, vypracoval Ing. Miroslav Hradil, autorizovaný inženýr pro vodohospodářské stavby, ČKAIT 1301493 z data 2/2018, č. akce 323477 nemá námitek a bere na vědomí, že Povodí Moravy, s.p., Dřevařská 11, 602 00 Brno, IČ 70890013, adresa pro doručování Závod Střední Morava, Moravní náměstí 766, 686 11 Uherské Hradiště bude provádět udržovací práce na významném vodním toku Litavy v km 25,610 - 25,765 v katastrálním území Slavkov u Brna.

Realizaci navržených opatření bude provedena údržba vodního toku spočívající v odtěžení sedimentů ze svahů koryta, které bude mít po provedené odkopávce sedimentů šířku cca 4,0 m. Svahy koryta budou provedeny ve sklonu cca 1:1,8. Na začátku a konci úseku se sklon svahů naváže na stávající úpravu. Odtěžený hlinitý materiál bude použit k opravě stávajících hrází v řešeném úseku tak, že koruna hráze bude dosypána a zhutněna na požadovanou úroveň nivelety a na šířku 3,0 m. Svah na vzdušné straně se naváže na stávající patu hráze. Všechny plochy v násypch a výkopech se urovnají a osejí travní směsí. V celém úseku bude obnoveno opevnění v patě svahů koryta. Opevnění koryta bude provedeno oboustranně kamennou rovinou s urovnáním líce nad pracovní hladinou. Tloušťka opevnění bude min. 40 cm, šikmá délka 150 cm. Hmotnost jednotlivých kamenů 200-500 kg. Spáry mezi kameny se vyklínují kamennými úlomky. Opevnění svahů koryta bude opřeno o kamennou záhozovou patku zapuštěnou cca 60 cm do dna koryta provedenou z kamene o váze nad 500 kg.

K ohlášení udržovacích prací byly doloženy následující podklady:

- Projektová dokumentace stavby „Litava, Slavkov, km 25,610-25,765, oprava koryta“, vypracoval Ing. Miroslav Hradil, autorizovaný inženýr pro vodohospodářské stavby, ČKAIT 1301493 z data 2/2018, č. akce 323477
- Koordinované stanovisko MěÚ Slavkov u Brna, OSÚÚPŽP, oddělení životního prostředí č.j. SU/25723-18/255-2018/KAM, ze dne 06.04.2018
- Závazné stanovisko orgánu ochrany přírody a krajiny, MěÚ Slavkov u Brna, č.j. SU/65679-18/15812-2018/Rask, ze dne 11.07.2018
- Vyjádření ŘSD ČR, z záměru, zn. 32/25.7./18-22200
- ČEPS, a.s., značka 10/BRN/562/18/Dvoř, ze dne 12.07.2018

- Vyjádření o existenci distribuční soustavy (elektrická síť) ve vlastnictví E. ON Distribuce, a.s. a podmínkách práce v jeho blízkosti, značka D8610-16261372, ze dne 09.07.2018 vydal E. ON Servisní, s.r.o.
- Souhlas se stavbou a činností v ochranném pásmu zařízení distribuční soustavy (elektrická síť) ve vlastnictví E. ON Distribuce, a.s. značka T6780-16270617, ze dne 16.08.2018
- Vyjádření, Rostěnice a.s., Divize Slavkov, ze dne 13.08.2018
- Vyjádření o existenci sítě elektronických komunikací a všeobecné podmínky ochrany sítě elektronických komunikací společnosti Česká telekomunikační infrastruktura a.s., č.j. 663123/17, ze dne 12.07.2017, vydala Česká telekomunikační infrastruktura a.s.
- Vyjádření ČEPRO, a.s., č.j. 6572/17, ze dne 10.08.2017
- Stanovisko, značka 5001681890, ze dne 07.03.2018, vydal GridServices, s.r.o.
- Vyjádření MERO ČR, a.s., č.j. 2017/07/11703, ze dne 12.07.2017
- Vyjádření NET4GAS, s.r.o., značka 5983/17/OVP/N, ze dne 12.07.2017
- Stanovisko k existenci sítí, Vodovody a kanalizace Vyškov, a.s., č. žádosti 20181974, ze dne 02.07.2018

Investor udržovacích prací má povinnost projednat svůj záměr s dotčenými orgány a organizacemi.

Investor udržovacích prací má povinnost dodržet podmínky obsažené v níže uvedených vyjádřeních a stanoviscích dotčených orgánů státní správy a organizací.

Poučení

Souhlas vodoprávního úřadu platí po dobu 12 měsíců. **Stavebník oznámí vodoprávnímu úřadu předem termín zahájení udržovacích prací na vodním toku, název a sídlo stavebního podnikatele, který bude výše uvedené práce provádět.**

otisk razítka

Ing. Andrea Večerková, v.r.
vedoucí odd. životního prostředí

příloha:

- Projektová dokumentace „Litava, Slavkov, km 25,610-25,765, oprava koryta“, vypracoval Ing. Miroslav Hradil, autorizovaný inženýr pro vodohospodářské stavby, ČKAIT 1301493 z data 2/2018, č. akce 323477 (navrhovatel)

Rozdělovník

Navrhovatel (doporučeně):

Povodí Moravy, s.p., Dřevařská 11, 602 00 Brno, IČ 70890013,

Na vědomí (doporučeně):

Město Slavkov u Brna, Palackého nám. 65, 684 01 Slavkov u Brna

Dotčené orgány státní správy (doporučeně):

MěÚ Slavkov u Brna, OSÚÚPŽP, odd. ŽP, Palackého nám. 65, 684 01 Slavkov u Brna, úsek ochrana přírody a krajiny

MěÚ Slavkov u Brna, OSÚÚPŽP, Palackého nám. 65, 684 01 Slavkov u Brna

MěÚ Slavkov u Brna, OSÚÚPŽP, odd. ŽP, Palackého nám. 65, 684 01 Slavkov u Brna (spis)

Digitálně podepsal Ing. Andrea
Večerková

Datum: 10.09.2019 17:13:53 +02:00

IČ: 00292311
č.ú.729731/0100

Tel: +420 544 121 111
Fax: +420 544 121 171

podatelna@meuslavkov.cz

strana 5 (celkem 5)

MĚSTSKÝ ÚŘAD SLAVKOV U BRNA
Odbor stavebního úřadu, územního plánování a životního prostředí
Palackého náměstí 65, 684 01 Slavkov u Brna

VÁŠ DOPIS ZN.:

ZE DNE:

Č.J.: SU/25723-18/ 255-2018/KAM



Č.J. : PM-1083/2018

Ev.Č. : 1773/2018
ze dne : 9. 4. 2018 1 poč. listů : 1
Povodí Moravy, s.p.

VYŘIZUJE: Ing. Jaromír Kamínek

TEL.: 544121154

FAX:

E-MAIL: jaromir.kaminek@meuslavkov.cz

DATUM: 06.04.2018

Slavkov u Brna „Litava, Slavkov, km 25,610-25,765, oprava koryta na pozemcích p. č. 4546, 4547, 4548“ koordinované stanovisko k dokumentaci pro stavební řízení.

Podáním ze dne 20.02.2018 požádalo Povodí Moravy s. p., závod Střední Morava, Moravní náměstí 766, 686 11 Uherské Hradiště o stanovisko k dokumentaci pro stavební řízení **Slavkov u Brna „Litava, Slavkov, km 25,610-25,765, oprava koryta na pozemcích p. č. 4546, 4547, 4548“** zpracované žadatelem z února 2018.

Odbor stavebního úřadu, územního plánování a životního prostředí, oddělení životního prostředí MěÚ Slavkov u Brna předloženou dokumentaci prověřil a v rámci přenesené působnosti a v rozsahu věcné příslušnosti podává jednotlivé úseky tato stanoviska:

I. Z hlediska zákona č. 254/2001 Sb., o vodách, ve znění pozdějších předpisů k tomuto zákonu, § 104 odst. 2 písm. c) v souvislosti s § 18 odst. 1:

Městský úřad Slavkov u Brna, odbor životního prostředí, vodoprávní úřad posoudil výše uvedený záměr z hlediska zákona č. 254/2001 Sb., o vodách, ve znění pozdějších předpisů a zákona č. 274/2001 Sb., o vodovodech a kanalizacích, ve znění pozdějších změn a doplňků a uvádí následující:

- Dle dokumentace jsou navrženy udržovací práce na korytě vodního toku Litava v km 25,610 – 25,765 v k. ú. Slavkov u Brna. **Investor ohlásí vodoprávnímu úřadu udržovací práce na vodním toku dle ustanovení § 15a vodního zákona** na základě žádosti podané dle vyhl. č. 432/2001 Sb., o dokladech žádosti, ve znění pozdějších předpisů.
- Při realizaci udržovacích prací musí být učiněna taková opatření, aby závadné látky nevnikly do povrchových nebo podzemních vod a neohrožily jejich jakost (ustanovení § 39 zákona o vodách). Stavební mechanismy musí být v dobrém technickém stavu s ohledem na možnost úkapů či úniku ropných látek. Přebytečný materiál musí být skladován tak, nemohlo docházet k jeho erozivnímu smyvu.
- Při stavební činnosti, kdy zacházení se závadnými látkami je spojeno se zvýšeným nebezpečím pro povrchové nebo podzemní vody, má uživatel povinnost dle ustanovení § 39 odst. 2 zákona o vodách **vypracovat plán opatření pro případ havárie**. Náležitosti plánu opatření pro případ havárie jsou stanoveny ve vyhlášce Ministerstva životního prostředí č. 450/2005 Sb., o náležitostech nakládání se závadnými látkami a náležitostech havarijního plánu, způsobu a rozsahu hlášení havárií, jejich zneškodňování a odstraňování jejich škodlivých následků, v platném znění. V případě potřeby vypracování havarijního plánu předloží investor havarijní plán ke schválení na MěÚ Slavkov u Brna, OSÚÚPŽP, odd. životního prostředí.
- Pro provádění stavební činnosti zpracuje investor **povodňový plán stavby**, který předloží ke schválení na MěÚ Slavkov u Brna, OSÚÚPŽP, odd. životního prostředí. (Ing. A. Večerková)

II. Z hlediska zákona č. 185/2001 Sb., o odpadech, ve znění pozdějších předpisů k tomuto zákonu, § 79 odst. 4:

Městský úřad Slavkov u Brna, oddělení ŽP jako příslušný orgán v oblasti odpadového hospodářství, posoudil výše uvedený záměr z hlediska zákona č. 185/2001 Sb., o odpadech a o změně některých dalších zákonů (v platném znění) a uvádí následující:

Při realizaci uvedeného záměru vytěžená zemina z koryta toku (sediment) bude použita do násypů hrází. Rovněž další materiály potřebné k provedení stavby (lomový kámen) budou využity beze zbytku. Vzhledem k tomu, že nevzniknou žádné odpady, k povolení stavby z hlediska odpadového hospodářství **nebude vydáno závazné stanovisko**. (Ing. S. Kubešová)

III. Z hlediska zákona č. 201/2012 Sb., o ochraně ovzduší:

V souvislosti s realizací uvedeného záměru budou všemi dostupnými prostředky omezovány emise prachových částic do ovzduší a nebudou vznikat v místě stavby dlouhodobé deponie stavebních materiálů.
(Ing. S. Kubešová)

IV. Z hlediska zákona č. 114/1992 Sb., o ochraně přírody a krajiny, ve znění pozdějších předpisů k tomuto zákonu (ZOPK), § 4 odst. 2, § 12 odst. 2 a § 68 odst. 1:

- Realizací záměru bude dotčen významný krajinný prvek (VKP) Litava, proto je třeba požádat MěÚ Slavkov u Brna, orgán ochrany přírody a krajiny o závazné stanovisko/rozhodnutí k zásahu do VKP.
- Při realizaci nesmí dojít ke kácení dřevin v doprovodném porostu toků a stromy ohrožené budou dle ČSN 83 9061 Ochrana stromů, porostů a vegetačních ploch při stavebních pracích řádně chráněny.
- Při údržbě břehových porostů prováděné při správě vodních toků, je nutné toto kácení oznámit (dle ust. § 4 odst. 2 vyhlášky č. 189/2013 Sb., o ochraně dřevin a povolování jejich kácení) písemně nejméně 15 dnů předem orgánu ochrany přírody, který je může pozastavit, omezit nebo zakázat, pokud odporuje požadavkům na ochranu dřevin. (Ing. R. Rašková)

V. Z hlediska zákona č. 334/1992 Sb., o ochraně zemědělského půdního fondu, ve znění pozdějších předpisů k tomuto zákonu, § 15 :

Realizací předmětného záměru nejsou dotčeny zájmy chráněné tímto zákonem. (Ing. R. Rašková)

VI. Z hlediska zákona č. 289/1995 Sb., o lesích, ve znění pozdějších předpisů k tomuto zákonu, § 48 odst. 2 písm. c) v souvislosti s § 14 odst. 2:

Realizací předloženého záměru nejsou dotčeny zájmy chráněné zákonem o lesích. (Ing. J. Kamínek)

VII. Z hlediska zákona č. 20/1987 Sb., o státní památkové péči, ve znění pozdějších předpisů k tomuto zákonu, § 29 odst. 2 písm. b):

Realizací předloženého záměru nejsou dotčeny zájmy chráněné zákonem o státní památkové péči.
(Ing. arch. O. Matyášová)

VIII. Z hlediska zákona č. 13/1997 Sb., o pozemních komunikacích, ve znění pozdějších předpisů k tomuto zákonu:

Realizací předloženého záměru nejsou dotčeny zájmy sledované našim silničním správním úřadem. Příslušným silničním správním úřadem ve věci komunikací I. třídy je Krajský úřad Jihomoravského kraje.
(D. Drkal)

Toto stanovisko nenahrazuje povolení ke stavbě, ani souhlas a není rozhodnutím dle správního řádu č. 500/2004 Sb., a proto se nelze proti němu odvolat.

Ing. Jaromír Kamínek
Referent oddělení životního prostředí
Městského úřadu Slavkov u Brna



Městský úřad Slavkov u Brna
Odbor stavebního úřadu,
územního plánování a životního prostředí
odd. životního prostředí

2

Toto stanovisko obdrží:

- Povodí Moravy s. p., závod Střední Morava, Moravní náměstí 766, 686 11 Uherské Hradiště
- MěÚ Slavkov u Brna – Stavební úřad
- MěÚ Slavkov u Brna, OŽP - spis

PD vrácena zpět žadateli.

MĚSTSKÝ ÚŘAD SLAVKOV U BRNA
Odbor stavebního úřadu, územního plánování a životního prostředí

Palackého náměstí 65, 684 01 Slavkov u Brna

VÁŠ DOPIS ZN.:

ZE DNE:

ČJ.: SU/65679-18/15812-2018/Rask

Dle rozdělovníku

VYŘIZUJE: Ing. Renáta Rašková

TEL.: 544 121 107

FAX:

E-MAIL: renata.raskova@meuslavkov.cz

DATUM: 11.07.2018

ZÁVAZNÉ STANOVISKO

Městský úřad ve Slavkově u Brna, Odbor stavebního úřadu, územního plánování a životního prostředí, oddělení životního prostředí, jako věcně a místně příslušný orgán ochrany přírody a krajiny (dále jen „správní orgán“) podle ust. § 66 zákona č. 128/2000 Sb., o obcích, ve znění pozdějších předpisů, a podle ust. § 77 odst. 1 písm. a) zákona č. 114/1992 Sb., o ochraně přírody a krajiny, ve znění pozdějších předpisů (dále jen „zákon“) a v souladu s příslušnými ustanoveními zákona č. 500/2004 Sb., správního řádu, ve znění pozdějších předpisů (dále jen „správní řád“) posoudil

žádost o závazné stanovisko k zásahu do významného krajinného prvku (dále jen „VKP“), kterou dne 29.06.2018 podala společnost:

Povodí Moravy, s.p., závod Střední Morava, Uherské Hradiště, Moravní náměstí 766, 68611 Uherské Hradiště, IČ 70890013 (dále jen „žadatel“),

pro akci: „Litava, Slavkov, km 25,610-25,765, oprava koryta“

a ve smyslu ust. § 4 odst. 2 zákona vydává

SOUHLAS

k realizaci akce: „Litava, Slavkov, km 25,610-25,765, oprava koryta“, podle projektové dokumentace „Dokumentace stavby – Litava, Slavkov, km 25,610-25,765, oprava koryta, vypracoval Ing. Martin Knotek, z data 2/2018.“

Charakteristika záměru:

Předmětem akce jsou udržovací práce na vodním toku Litava v říčním km 25,610-25,765. Jelikož koryto řeky Litavy je v řešeném úseku zaneseno říčním sedimentem, který se hromadí na svazích koryta a tím vznikají rozšiřující se nátrže, budou předmětné udržovací práce zahrnovat: odtěžení sedimentů z koryta, úprava koryta na jeho původní tvar (lichoběžník se dnem širokým 4 m a sklony svahů 1:1,8), vytěžené sedimenty se použijí na opravu hrází (výškové vyrovnaní nivelet na obou březích dle kolaudovaného stavu), osetí technickou travní směsí, v celém úseku bude obnovena stabilizace patek o které bude opřen kamenný zához.

Celý řešený úsek má délku 155 m, nachází se na pozemcích parc.č. 4546, 4548, 4547, k.ú. Slavkov u Brna v extravilánu města, začátek v místě křížení toku se silnicí I/50, konec v polní trati.

S provedením akce je počítáno v období srpen až prosinec roku 2018.

Souhlas se vydává za předpokladu dodržení následujících podmínek:

1. V souvislosti se stavbou nesmí dojít k poškození ani znečištění dotčeného VKP - VVT Litava např. stavebními materiály či odpady.
2. Bude zajištěno, aby při stavbě nedošlo k porušení zákazů stanovených za účelem ochrany volně žijících ptáků ust. §5a, odst.1 zákona.
3. Při realizaci akce jsou všichni zúčastnění povinni postupovat tak, aby byly minimalizovány negativní dopady na živé části přírody ve stavbu dotčeném území.
4. V případě zjištění výskytu zvláště chráněných druhů živočichů či rostlin je nutno požádat příslušný orgán ochrany přírody (OŽP KÚ JmK) v souladu s ust. § 56 zákona o udělení výjimky.

5. Při realizaci stavby bude dodrženo ust. § 8 zákona č. 334/1992 Sb., o ochraně zemědělského půdního fondu, ve znění pozdějších předpisů, kdy je zhotovitel zejména povinen učinit opatření k zabránění úniku pevných, kapalných a plyných látek poškozujících půdní fond a jeho vegetační kryt a provádět práce tak, aby na zemědělském půdním fondu a jeho vegetačním krytu došlo k co nejmenším škodám.
6. Doprovodný porost toků a stromy ohrožené stavbou budou řádně chráněny dle ČSN 83 9061 Ochrana stromů, porostů a vegetačních ploch při stavebních pracích.
7. Při údržbě břehových porostů prováděné při správě vodních toků, je nutné toto kácení oznámit (dle ust. § 4 odst. 2 vyhlášky č. 189/2013 Sb., o ochraně dřevin a povolování jejich kácení) písemně nejméně 15 dnů předem orgánu ochrany přírody, který je může pozastavit, omezit nebo zakázat, pokud odporuje požadavkům na ochranu dřevin.

Odůvodnění

Žadatel dne 29.06.2018 podal správnímu orgánu žádost o závazné stanovisko k zásahu do VKP, pro výše uvedenou akci, tímto dnem bylo zahájeno správní řízení.

Předložená PD řeší udržovací práce na vodním toku Litava v říčním km 25,610-25,765. Jelikož koryto řeky Litavy je v řešeném úseku zaneseno říčním sedimentem, který se hromadí na svazích koryta a tím vznikají rozšiřující se nátrže, budou předmětné udržovací práce zahrnovat: odtěžení sedimentů z koryta, úprava koryta na jeho původní tvar (lichoběžník se dnem širokým 4 m a sklony svahů 1:1,8), vytěžené sedimenty se použijí na opravu hrází (výškové vyrovnání nivelet na obou březích dle kolaudovaného stavu), osetí technickou travní směsí, v celém úseku bude obnovena stabilizace patek o které bude opřen kamenný zához. Celý řešený úsek má délku 155 m, nachází se na pozemcích parc.č. 4546, 4548, 4547, k.ú. Slavkov u Brna v extravilánu města, začátek v místě křížení toku se silnicí I/50, konec v polní trati. S provedením akce je počítáno v období srpen až prosinec roku 2018.

K žádosti byla doložena projektová dokumentace „Dokumentace stavby – Litava, Slavkov, km 25,610-25,765, oprava koryta, vypracoval Ing. Martin Knotek, z data 2/2018.

Na základě doložených podkladů došel správní orgán k závěru, že předmětným zásahem při dodržení projektové dokumentace, ostatních realizačních podmínek a platných předpisů nedojde k ohrožení ekologicko-stabilizační funkce výše uvedeného VKP VVT Litava, a proto rozhodl tak, jak je ve výroku uvedeno.

Souhlas k zásahu do VKP je závaznou součástí rozhodnutí vydaného podle zvláštních předpisů. Udělený souhlas se netýká majetkoprávních vztahů k dotčeným pozemkům.

Poučení

Proti tomuto závaznému stanovisku se nelze samostatně odvolat. Opravné prostředky lze proti němu uplatnit pouze v režimu ust. § 149 odst. 4, 5 a 6 správního řádu.

Ing. Renáta Rašková
referentka oddělení životního prostředí



Rozdělovník:

Navrhovatel (doporučeně):

Povodí Moravy, s.p., závod Střední Morava, Uherské Hradiště, Moravní náměstí 766, 68611 Uherské Hradiště

Na vědomí:

MěÚ Slavkov u Brna, odd. ŽP, vodoprávní úřad, Palackého nám. 65, 684 01 Slavkov u Brna

Město Slavkov u Brna, IR, Palackého nám. 65, 684 01 Slavkov u Brna

Technické služby města Slavkova u Brna, Československé armády 1676, 684 01 Slavkov u Brna

MěÚ Slavkov u Brna, OSÚÚPŽP, odd. ŽP, Palackého nám. 65, 684 01 Slavkov u Brna (spis)



Č.J. : PM-21779/2018

Ev.Č. : 44198/2018

ze dne : 9. 8. 2018 8 poč. listů : 2

Povodí Moravy, s.p.

Povodí Moravy, s.p.
závod Střední Morava
Ing. Martin Knotek
Moravní náměstí 766
686 11 Uherské Hradiště

V Brně dne: 27.7.2018

Vaše zn.:

Naše zn.: 32/25.7./18-22200

Vyřizuje: Ing. Maliňák, Ing. Šenk

Telefon: 549 133 350, 549 133 757

E-mail: jaroslav.malinak@rsd.cz, frantisek.senk@rsd.cz**Věc: Silnice I/50 - Vyjádření k projektové dokumentaci pro udržovací práce k akci:****„Litava, Slavkov, km 25,610 - 25,765 - oprava koryta“**

Předmětem udržovacích prací na vodním díle je úsek na vodním toku Litava v říčním km 25,610-25,765. Celý řešený úsek, který má délku 155 m se nachází na k.ú. Slavkov u Brna, v extravilánu města Slavkov u Brna. Začátek řešeného úseku leží v místě křížení toku se silnicí I/50, kde se napojuje na opevnění provedené pod silničním mostem, konec úseku se nachází v polní trati. V rámci udržovacích prací nedojde ke změně trasy ani výšek koryta řeky Litavy oproti stavu po provedení původní technické úpravy. Práce budou prováděny výhradně v korytě toku v úseku km 25,610 - 25,765. Bude provedeno odtěžení sedimentů z koryta vodního toku a jeho úprava na původní tvar lichoběžníku se dnem širokým 4,0 m a sklony svahů 1:1,8. K příjezdu na staveniště budou použity stávající sjezdy ze silnice I/50.

Investorem výše uvedené akce je Povodí Moravy, s.p., Brno, Dřevařská 11, 602 00 Brno.

ŘSD ČR, Závod Brno jako majetkový správce silnice I/50 a majetkový správce se stavbou sousedních pozemků parc. č. 4420, 4421 a 5671 v k. ú. Slavkov u Brna **souhlasí** s realizací výše uvedené akce v silničním ochranném pásmu silnice I/50 za následujících podmínek:

- během stavebních prací nesmí být ohrožen bezpečný a plynulý provoz na silnici I/50, silnice nesmí být znečišťována a nesmí na ní být ukládán žádný materiál
- zahájení a ukončení stavebních prací bude s časovým předstihem oznámeno silničnímu inspektorovi, který místo zkontroluje (kontaktní osoba Ing. Václav Rajchot, tel. 549 133 527, e-mail: vaclav.rajchot@rsd.cz)
- práce nesmí zasahovat do konstrukce mostu ev.č. 50-014 na silnici I/50, pod mostem je možné případně provést pouze pročištění od usazených sedimentů ve dně, po úroveň stávajícího opevnění
- v případě narušení silničního tělesa, poškození komunikačních ploch silnice I/50, k poškození konstrukce mostu ev.č. 50-014 nebo objektů odvodnění silnice I/50 investor závady odstraní na vlastní náklady
- v případě znečištění vozovky silnice I/50 je nutné místo označit a bez průtahů znečištění vozovky odstranit
- návrh případných dopravních opatření bude schválen Policií ČR

Adresa pro doručování: Ředitelství silnic a dálnic ČR, Závod Brno, Šumavská 525/33, 602 00 Brno
Adresa sídla organizace: Ředitelství silnic a dálnic ČR, Na Pankráci 546/56, 140 00 Praha 4

Jelikož se jedná o stavbu zasahující do silničního ochranného pásma silnice I. třídy č. 50, je nutno Váš záměr předložit k vyjádření příslušnému silničnímu správnímu úřadu - Odboru dopravy Krajského úřadu Jihomoravského kraje, který stanoví konečné podmínky.

V souvislosti s předmětnou akcí Vás upozorňujeme na připravovanou akci „*Studie proveditelnosti cyklistických tras na území JmK, část: Napojení Novomlýnských nádrží a EuroVelo4: Brno-Slavkov-Snovídky*“. Cílem studie je prověřit možnost realizace dálkových koridorů cyklistických tras a napojení cílů krajského významu. Úsek cyklistické trasy označený jako Slavkov 1 mimoúrovňově kříží silnici I. třídy č. 50 v místě mostního objektu ev. č. 50-014 přes vodní tok Litavu. Objednatelem studie je Krajský úřad Jihomoravského kraje, Odbor regionálního rozvoje, Žerotínovo náměstí 449/3, 601 82 Brno. Zpracovatelem studie je HaskoningDHV Czech Republic, s.r.o., kontakt: Ing. Daniel Bárta, konzultant, Černopolní 39, 613 00 Brno, 731 468 057 daniel.barta@rhdhv.com.

Toto vyjádření má platnost 1 rok, tj. do 26.7.2019.

S pozdravem

Mgr. David Fiala
ředitel Závodu Brno



KRAJSKÝ ÚŘAD JIHOMORAVSKÉHO KRAJE

Odbor dopravy

Žerotínovo náměstí 3, 601 82 Brno

Váš dopis zn.: PM-19595/2018/3222
Ze dne: 26.07.2018
Č. j.: JMK 136685/2018
Sp. zn.: S-JMK 109341/2018/OD
Vyřizuje: Ing. Hedvíková
Telefon: 541 651 357
Počet stran/listů: 3/4
Počet příloh/listů: 0/0
Datum: 26.09.2018

Povodí Moravy, s. p.

se sídlem Brno, Dřevařská 11
IČ 708 90 013

Adresa pro doručování:
Závod Střední Morava - projekce
Moravní náměstí 766, Uherské Hradiště - D

Vyjádření k realizaci stavby

„Litava, Slavkov, km 25,610 – 25,765, oprava koryta“

Krajskému úřadu Jihomoravského kraje, odboru dopravy byla dne 27.07.2018 doručena žádost právnické osoby Povodí Moravy, s. p., se sídlem Brno, Dřevařská 11, IČ 708 90 013 (dále jen „žadatel“) o vyjádření k realizaci stavby „Litava, Slavkov, km 25,610 – 25,765, oprava koryta“. Přílohou žádosti je dokumentace zahrnující průvodní a technickou zprávu, přehlednou situaci, situaci, vzorový příčný profil a údaje z katastru nemovitostí (dále jen „dokumentace“) zpracovaná žadatelem v únoru 2018 pod archivním číslem 2/2018.

Podle žádosti a dokumentace má být stavba prováděna na pozemcích parcelní číslo 4546, 4547 a 4548 v katastrálním území Slavkov u Brna, okres Vyškov, kraj Jihomoravský mimo zastavěné území města Slavkov u Brna. Předmětem stavby jsou udržovací práce na vodním díle zahrnující odtěžení sedimentů z koryta vodního toku a jeho úpravu na původní tvar lichoběžníku se dnem širokým 4,00 m a sklony svahů 1:1,8. Začátek úseku má být navázán na opevnění provedené pod silničním mostem ev. č. 50-014. V celém úseku má být obnovena stabilizace patek a obou břehů. Vytěžené sedimenty s mají použít na opravu hrází a jejich korun, následně má být provedeno osetí všech ploch technickou travní směsí. K příjezdu na staveniště mají být použity stávající sjezdy ze silnice I/50.

Krajský úřad Jihomoravského kraje, odbor dopravy, podle § 40 odst. 3 písm. d) zákona č. 13/1997 Sb., o pozemních komunikacích, ve znění pozdějších předpisů (dále jen „zákon o pozemních komunikacích“), pověřený výkonem působnosti silničního správního úřadu ve věcech silnic I. třídy s výjimkou věcí, ve kterých rozhoduje Ministerstvo dopravy, z hlediska ochrany silnice I/50 Brno - Holubice - Uherské Hradiště - státní hranice, vydává podle § 154 zákona č. 500/2004 Sb., správní řád, ve znění pozdějších předpisů toto vyjádření:

1/3

IČ
708 88 337

DIČ
CZ70888337

Telefon
541 651 111

Fax
541 651 209

E-mail
posta@kr-jihomoravsky.cz

Internet
www.kr-jihomoravsky.cz

Stavba v ochranném pásmu silnice I/50

Podle § 30 odst. 1 zákona o pozemních komunikacích slouží k ochraně silnice a provozu na ní mimo souvisle zastavěné území obcí silniční ochranná pásma. Ochranným pásmem silnice I/50 se v souladu s ustanovením § 30 odst. 2 písm. b) zákona o pozemních komunikacích rozumí prostor ohraničený svislými plochami vedenými do výšky 50 m a ve vzdálenosti 50 m od osy vozovky silnice I. třídy. Souvisle zastavěným územím obce pro účely určení silničního ochranného pásma se podle § 30 odst. 3 zákona o pozemních komunikacích rozumí území, které splňuje podmínku, že na území je postaveno pět a více budov odlišných vlastníků, kterým bylo přiděleno popisné nebo evidenční číslo a které jsou evidovány v katastru nemovitostí, a dále podmínku, že mezi jednotlivými budovami, jejichž půdorys se pro tyto účely zvětší po celém obvodu o 5 m, nebude spojnice delší než 75 m. Spojnice tvoří rohy zvětšeného půdorysu jednotlivých budov. Spojnice mezi zvětšenými půdorysy budov, spolu se stranami upravených půdorysů budov, tvoří území.

V souladu s díkí § 32 odst. 1 písm. a) zákona o pozemních komunikacích lze v ochranném pásmu silnice I/50 umisťovat a provádět stavby, které podle stavebního zákona vyžadují povolení, souhlas nebo ohlášení stavebnímu úřadu jen na základě povolení vydaného silničním správním úřadem a za podmínek v povolení uvedených. Podle § 32 odst. 2 zákona o pozemních komunikacích se toto povolení nevyžaduje pro stavby související s úpravou odtokových poměrů.

V rámci stavby „Litava, Slavkov, km 25,610 – 25,765, oprava koryta“ mají být prováděny stavební práce na pozemcích parcelní číslo 4546, 4547 a 4548 v katastrálním území Slavkov u Brna, tj. v území, které nerespektuje podmínky souvisle zastavěného území obce pro účely určení silničního ochranného pásma definované v § 30 odst. 3 zákona o pozemních komunikacích. Vzhledem ke skutečnosti, že v ochranném pásmu silnice I/50 mají být prováděny pouze práce související s opravou koryta vodního toku, není vyžadováno povolení silničního správního úřadu podle § 32 odst. 1 písm. a) zákona o pozemních komunikacích, nutno však respektovat níže uvedená ustanovení zákona o pozemních komunikacích:

Stavbou nesmí být dotčeno těleso silnice I/50 definované v § 11 zákona o pozemních komunikacích (včetně mostu ev. č. 50-014) ani součásti a příslušenství této pozemní komunikace definované v §§ 12 a 13 zákona o pozemních komunikacích. Po celou dobu realizace stavby v ochranném pásmu silnice I/50 nesmí dojít k ohrožení bezpečnosti a plynulosti silničního provozu na této pozemní komunikaci. Při provádění prací musí být respektovány zákazy definované v § 19 zákona o pozemních komunikacích. Silnici, její součásti a příslušenství, je zakázáno znečišťovat nebo poškozovat. Na silnici je též zakázáno zejména neoprávněně odstraňovat, zakrývat, přemísťovat, osazovat nebo pozměňovat dopravní značky a dopravní zařízení, anebo na nich cokoliv umisťovat, a dále je zakázáno používat pásová a jiná vozidla, jejichž kola nejsou opatřena pneumatikami nebo používat jiné stroje a zařízení, které mohou způsobit poškození komunikace. Na silnici I/50 nesmí být bez povolení silničního správního úřadu prováděny stavební práce, umisťovány žádné věci, zařízení ani materiál a zřizovány nebo upravovány sjezdy.

Upozorňujeme, že je nutno prověřit, zda stávající sjezdy vyhovují provozu stavebních vozidel. V případě potřeby stavební úpravy spočívající v přestavbě sjezdu tak, že nelze zachovat původní vnější půdorysné nebo výškové ohraničení, nutno v souladu s díkčí § 10 zákona o pozemních komunikacích požádat Krajský úřad Jihomoravského kraje o povolení úpravy připojení předmětného sjezdu k silnici I/50. Dále upozorňujeme, že sjezd musí být zpevněný se snadno čistitelným vozovkovým krytem na vzdálenost nejméně 20 m.

Otisk razítka

Ing. Božena Hedvíková, v.r.

referent oddělení pozemních komunikací
a oprávněná úřední osoba odboru dopravy

Dále se doručí:

- Česká republika v zastoupení Ředitelství silnic a dálnic České republiky, s. p. o., se sídlem Praha, Na Pankráci 56, IČ 659 93 390, adresa pro doručování: Ředitelství silnic a dálnic ČR, Závod Brno, Šumavská 33, Brno - D
- Policie České republiky, Krajské ředitelství policie Jihomoravského kraje, Odbor služby dopravní policie, Kounicova 24, Brno, IČ 751 51 499 - D
- Policie České republiky, Krajské ředitelství policie Jihomoravského kraje, Kounicova 24, Brno, IČ 751 51 499, adresa pro doručování: Policie České republiky, Krajské ředitelství policie Jihomoravského kraje, Územní odbor Vyškov, Dopravní inspektorát, Brněnská 7a, Vyškov - D



Povodí Moravy, s.p.
Moravní nám. 766
686 11 Uherské Hradiště

Váš dopis značka / ze dne	Naše značka	Vyřizuje / linka	Místo odeslání / dne
20234/3.7.2018	10/BRN/562/18/ Dvoř.	Dvořáček P./511 105635 	Brno, 12.7.2018

Věc: Litava, Slavko-Kyjov, oprava koryta v km 25,61-25,765

Na základě Vaší žádosti ze dne 3.7.2018 v souladu s § 46 odst. 11 zákona č. 458/2000 Sb., energetický zákon v platném znění (dále jen energetický zákon) a předložených podkladů:

- žádosti o vyjádření
- koordinační situace

ČEPS, a.s. jako vlastník a provozovatel přenosové soustavy tímto

uděluje souhlas

na stavební činnost pro stavbu a s tím spojenou činností v ochranném pásmu stávajícího vedení přenosové soustavy 220 kV s provozním označením V251/V252 mezi p.b. 417-418. Ochranné pásmo u V251/2 je 54m. Podmínkou je, aby se nenavýšoval terén v ochranném pásmu vedení, vysazené stromy nepřesáhly více jak 3m.

Souhlas s činností v ochranném pásmu stávajícího vedení přenosové soustavy se uděluje na výše uvedenou stavbu na dobu určitou od 12.7.2018 do 12.7.2020.

Stavba v ochranném pásmu vedení musí splňovat následující podmínky:

- 1) Stavební úpravy, činnosti, samotné křížení s vedením musí respektovat podmínky vyplývající z energetického zákona, zákona č. 591/2006 Sb., z nařízení vlády o bližších minimálních požadavcích na bezpečnost a ochranu zdraví při práci na staveništích a dalších souvisejících právních předpisů. Dále musí být prováděny v souladu s

dotčenými ustanoveními norem ČSN EN 50341-1, ČSN EN 50341-3-19, ČSN 33 2040, ČSN 33 2030, ČSN 73 6005, ČSN EN 50110-1, PNE 33 0000-6, ČSN 33 2000,.

- 2) V prostoru ochranného pásma vedení vvn/zvn nebude při realizaci stavby prováděno parkování mechanismů a nebude zde skladován a vršen materiál.
- 3) V případě jakékoliv změny týkající se prostoru ochranného pásma vedení oproti předložené výše uvedené dokumentaci musí být tyto změny v předstihu projednány a odsouhlaseny naší společností, jako provozovatelem přenosové soustavy. V opačném případě pozbývá tento souhlas platnosti.
- 4) Upozorňujeme na elektrické pole, elektromagnetickou indukci, hluk, pád námrazy z vodičů a nebezpečné vlivy v okolí stávajícího vedení. Opatření proti těmto nebezpečným vlivům je na straně zhotovitele výše uvedeného záměru.
- 5) Při zemních pracích nesmí být narušena stabilita stožárů nebo jejich zemnicí soustava.
- 6) Činnosti v ochranném pásmu nesmí ztížit přístup provozovatele k energetickému zařízení.
- 7) Rozsah činnosti v ochranném pásmu vedení musí respektovat omezení dle § 46 energetického zákona.
- 8) Pro realizaci činnosti je nutné zvolit takové technologické postupy a řešení, aby vedení nebylo nutné vypínat. Pokud by i přesto bylo nutné vypínání vedení, je nezbytné, požádat provozovatele o vypnutí nejpozději k 30.6. předchozího roku.
- 9) Před zahájením prací v ochranném pásmu vedení musí být osoby provádějící stavební a jiné práce prokazatelně seznámeny a příslušnými ustanoveními energetický zákon, právními předpisy o bezpečnosti práce a technickými normami ČSN EN 50110-1 a ČSN 33 2040. Zahájení prací v ochranném pásmu vedení a kontaktní osoba včetně tel. spojení musí být nejméně 15 dnů předem písemně oznámeny ČEPS, a.s., na adresu Elektrárenská 774/2, 101 52 Praha 10. Ukončení prací bude do 5 dnů od skončení prací písemně oznámeno rovněž na tuto uvedenou adresu.
- 10) V případě nepříznivého počasí (bouřka, déšť, mlha, silný vítr) a mimořádných jevů na elektrickém vedení, musí být činnost v ochranném pásmu vedení přerušena a ochranné pásmo opuštěno.
- 11) Po dokončení prací v ochranném pásmu vedení bude vyhotovena písemná zpráva a předána ČEPS, a.s., na adrese Elektrárenská 774/2, 101 52 Praha 10. Zpráva musí popsat rozsah provedených prací a úprav dotčeného území v ochranném pásmu stávajícího vedení (technická zpráva, přehledná situace umístění výše uvedené stavby v poměru k trase osy vedení a hranic ochranného pásma dle skutečného provedení, zákres v JTSK souřadnicích, příp. podélný profil, situaci příjezdových cest)

PODZEMNÍ STAVBA (kabel apod.)

- 12) Činnost a práce v ochranném pásmu stávajícího vedení nesmí ztížit přístup provozovateli k energetickému zařízení. Ke všem stávajícím stožárům vedení musí být z hlediska kontroly, údržby a oprav zachován přístup (příjezd) alespoň z jedné strany a dále manipulační prostor. Manipulační prostor musí být proveden v tomto případě v celkové šíři stávajícího ochranného pásma v minimální vzdálenosti 16 m na všechny strany od stožáru. Tento prostor a přístup (příjezd) musí být nepřetržitě k dispozici a dimenzován na těžkou pozemní techniku (jeřáby, plošiny, nákladní vozidla atd.).

PLOT

- 13) Oplocení pozemku nebo svodidla lze do ochranného pásma vedení umístit za předpokladu, že bude provedeno z nevodivého materiálu, které se z hlediska nebezpečného dotyku považují za izolované. Bude-li oplocení pozemku z vodivého materiálu (drátěná výplň, kovové sloupky atd.) musí být dodržena ustanovení ČSN 33 3300 a ČSN EN 50341-3-19 (vodivé ploty, svodidla pod vedením nebo v blízkosti vedení musí být uzemněny s odporem uzemnění max. 500 ohmů). O uzemnění plotu v

ochranném pásmu vedení je nutné vyhotovit výchozí revizní zprávu. Maximální výška oplocení musí být navržena tak, aby byly splněny všechny normy a předpisy, které omezují umístění objektů do ochranného pásma vedení zvn. Za technický stav plotu, jeho provedení a udržování zodpovídá žadatel.

- 14) Osoba (žadatel), pro kterou je souhlas vydán, odpovídá za jakékoliv škody na elektrickém zařízení vzniklé v souvislosti s prováděnou činností.
- 15) Přenosová soustava je dle § 432 občanského zákoníku provozem zvlášť nebezpečným a zákon č. 458/2000 Sb., energetický zákon v platném znění těmto zařízením poskytuje zvláštní ochranu. K zajištění jejich spolehlivého a bezpečného provozu, je zákonem zaveden institut zvláštní ochrany spočívající v definici tzv. ochranného pásma. Ochranné pásmo tohoto vedení je stanoveno zákonem č. 458/2000 Sb., energetickým zákonem v platném znění (dále jen energetický zákon) a je definováno jako souvislý prostor vymezený svislými rovinami vedenými po obou stranách vedení ve vodorovné vzdálenosti 15 m (pro 220 kV) a 20 m (pro 400 kV) od krajního vodiče na každou stranu měřené kolmo na vedení (pro vedení vystavěná po 1.1.1995). Vzhledem k tomu, že stávající vedení bylo postaveno před nabytím účinností výše uvedeného zákona, šířka jeho ochranného pásma je ve smyslu § 98, odst. 2 energetického zákona stanovena dle původního právního předpisu, tj. zákona č. 79/57 Sb., elektrizační zákon, **na 20 m (pro 220 kV) a 25 m (pro 400 kV) od krajního vodiče na každou stranu měřeno kolmo na vedení.**

SILNICE + KŘÍŽENÍ S VEDENÍM

- 16) Veškeré pozemní komunikace lze v ochranném pásmu vedení rekonstruovat nebo jinak upravovat za předpokladu dodržení vyhovujících vzdáleností mezi tělesem komunikace (silnice) a fázovými vodiči vedení vvn/zvn dle platných norem. Z tohoto důvodu je nezbytné odborné posouzení souběhu a křížení komunikace s předmětným vedením vvn/zvn. Toto posouzení není nutné v případě, že nedojde ke zvýšení nivelity rekonstruované silnice o výšku, která by rozporovala normové minimální bezpečné vzdálenosti v místě křížení, popř. při změně druhu silnice.

V ochranném pásmu elektrického vedení je zakázáno :

- 1) zřizovat bez souhlasu vlastníka vedení vvn/zvn stavby či umísťovat konstrukce a jiná podobná zařízení včetně provádění zemních prací
- 2) vršit materiály a zeminu tak, že by se osoby mohly přiblížit tělem, náradím nebo strojem blíže, než je bezpečná vzdálenost podle ČSN EN 50110-1. Provádět činnosti, které by mohly ohrozit spolehlivost a bezpečnost a provozu venkovního vedení, nebo ohrožení osob, zvířat a majetku např. parkoviště, odstavné plochy atd.
- 3) pojíždět pod el. vedením vozidly nebo stroji jejichž výška, náklad nebo manipulační plocha by se mohla přiblížit k vodičům blíže, než stanoví ČSN EN 50110-1
- 4) používat mechanismů s lanovými pohony, pokud nejsou zajištěny proti vymrštění při jejich přetržení
- 5) používat zařízení pro rozstřikování vody, u kterých je možnost nebezpečného přiblížení vodního paprsku s fázovými vodiči vedení
- 6) uskladňovat hořlavé nebo výbušné látky, používat trhaviny
- 7) sklápění automobilů nebo používání mechanismů i s pracovní polohou vyšší než 4 m
- 8) nechávat růst porosty nad výšku 3 m. Dřeviny a zeleň v prostoru ochranného pásma budou navrženy, vysázeny a udržovány v souladu s § 46 energetického zákona. Proto doporučujeme v tomto prostoru v případě zájmu osadit dřeviny, které svým vzrůstem 3 m výšku v průběhu svého života nedosáhnou.

- 9) Zřizovat bez souhlasu vlastníka stavby či umisťovat konstrukce či jiná zařízení nebo provádět zemní práce, jakož i uskladňovat hořlavé a výbušné látky.
- 10) V ochranném pásmu je zakázáno vysazovat chmelnice a nechávat růst porost nad výšku 3m.
- 11) Pod vedením 220 kV a 400 kV se zdržovat se stroji a dopravními prostředky dobu delší než nezbytně nutnou – ochrana před účinky elektromagnetického pole 50 Hz v pásmu vlivu zařízení elektrizační soustavy.
- 12) Další ovlivňující faktory jsou zajištění mechanické bezpečnosti zařízení umístěného přímo pod vodiči, tj. ochrana před pádem námrazy z vodičů v zimních měsících nebo havarijního stavu při přetržení vodiče či izolátorových závěsů nebo destrukce stožáru. V neposlední řadě se jedná o bezpečnost osob, kteří se budou pohybovat pod fázovými vodiči.
- 13) Při stavbě silnice, úpravě terénu nesmí být navýšena niveleta - musí být zachována stávající výška v místě křížení s el. vedením a jejich ochranných pásmech. Při zvýšení je nutné přepočítat dané křížení, aby vyhovovalo daným normám.
- 14) Při zemních pracích nesmí být narušena stabilita stožárů nebo jejich zemnicí soustava.
- 15) Provádět činnosti, které by znemožňovaly nebo podstatně znesnadňovaly přístup zařízením ČEPS, a.s..
- 16) Upozorňujeme Vás, že ČEPS, a.s. nepřijímá žádnou odpovědnost v případě porušení výše uvedených zákonů a předpisů.
- 17) Při změně v projektu, je nutné provedenou změnu z hlediska spolehlivého provozu el. vedení a bezpečnosti při pracích v ochranném pásmu vedení konzultovat s ČEPS, a.s..

Kromě těchto vyjmenovaných podmínek je nutno postupovat při pracích ve smyslu dalších platných zákonů a norem, týkajících se prováděné činnosti. Porušení těchto podmínek má za následek zrušení souhlasu, povinnost uvedení veškerých změn do původního stavu a to na náklady subjektu, pro který se souhlas vydává.

S pozdravem

Ing. Ladislav Paul

Vedoucí odboru

Správa energetického majetku a dokumentace oblast Východ

 ČEPS, a.s.
Elektrárnská 774/2
101 52 Praha 10
(29)

Žadatel (oprávněný zástupce žadatele) tímto přejímá výše stanovené podmínky a zavazuje se je dodržovat. Současně bere na vědomí a souhlasí s postupem, který ČEPS, a.s. uplatní v případě jejich porušení.

V, dne

Subjekt (investor)



Č.J. : PM-16912/2018 Ev.Č. : 34115/2018
ze dne : 11. 7. 2018 poč. listů : 3
Povodí Moravy, s.p.

E.ON Servisní, s.r.o., F. A. Gerstnera 2151/6, 370 01 České Budějovice

Povodí Moravy, s.p.
Martin Knotek
Dřevařská 932/11
60200 Brno

E.ON Servisní, s.r.o.
RCDS Prostějov
Poděbradovo nám. 1588/2
796 01 Prostějov
www.eon-distribuce.cz

David Remeš
T +420-54514-1961
david.remes@eon.cz

Naše značka
D8610-16261372

Prostějov, 09.07.2018

**Vyjádření o existenci zařízení distribuční soustavy (elektrická síť)
ve vlastnictví E.ON Distribuce, a.s. a podmínkách práce v jeho
blízkosti.**

Investor stavby: Povodí Moravy, s.p.
Název stavby: Litava, Slavkov, km 25,610-25,765 , oprava koryta
Místo stavby: k.ú. Slavkov u Brna, dle dodané PD

Toto vyjádření slouží pro informaci o stávajícím elektrickém zařízení
distribuční soustavy vlastněném a provozovaném společností E.ON
Distribuce, a.s. a je vyjádřením pro územní a stavební řízení.

V zájmovém území výše uvedené stavby se nachází:

Nadzemní vedení VVN

Ke stavbě a činnosti v ochranných pásmech zařízení distribuční soustavy
je investor povinen zajistit si písemný souhlas ve smyslu § 46 odst. 11
zákona č. 458/2000 Sb., o podmínkách podnikání a výkonu státní správy
v energetických odvětvích, v platném znění.

**Vaše podklady jsme předali správci zařízení, který vydá stanovisko
k činnosti a stavbě v ochranném pásmu. Stanovisko obdržíte
nejpozději do 30 dnů od vystavení tohoto vyjádření. Kontakty na správce
zařízení jsou uvedeny v závěru tohoto vyjádření.**

Sídlo společnosti:
F.A. Gerstnera 2151/6
České Budějovice 7
370 01 České Budějovice
Společnost je zapsána
v Obchodním rejstříku
vedeném Krajským soudem
v Českých Budějovicích,
oddíl C., vložka 8464
IČ: 251 86 213
DIČ: CZ25186213

Číslo žádosti: 16261372

Dovolte, abychom Vás upozornili, že při provádění zemních nebo jiných prací, které mohou ohrozit předmětné distribuční a sdělovací zařízení, jste povinni dle zákona č. 309/2006 Sb. a nařízení vlády č. 591/2006 Sb. učinit veškerá opatření, aby nedošlo ke škodám na výše uvedeném zařízení, na majetku nebo na zdraví osob elektrickým proudem, zejména tím, že zajistíte:

1. Zakreslení trasy nadzemního i podzemního vedení, vyskytujícího se v zájmovém území, do všech vyhotovení prováděcí dokumentace.
2. Vyřešení způsobu provedení případných křížovatek a souběhů uvažované stavby s distribučním a sdělovacím zařízením v projektové dokumentaci a toto bude odpovídat ČSN 33 2000-5-52, ČSN 73 6005 a PNE 33 3302.
3. Objednání přesného vytýčení distribuční sítě (trasy kabelu) v terénu a to nejméně 14 dnů před zahájením prací v blízkosti podzemního kabelového vedení. V případě, že nebude možné trasu kabelu bezpečně určit pomocí vytyčovacího zařízení, je investor zemních prací povinen pro jednoznačné stanovení jeho polohy provést na určených místech a v nezbytném rozsahu ruční odkrytí kabelu podle pokynů zaměstnanců E.ON Česká republika, s.r.o. (dále jen ECZR).
4. Provádění zemních prací v ochranném pásmu kabelového vedení výhradně klasickým ručním náradím bez použití jakýchkoli mechanismů s nejvyšší opatrností, nebude-li provozovatelem zařízení stanoveno jinak.
5. Výkopové práce v blízkosti nadzemního vedení NN budou prováděny tak, aby nedošlo k narušení stability podpěrných bodů a uzemňovací soustavy, nebo nebyl jinak ohrožen provoz zařízení a bezpečnost osob. Zároveň požadujeme dodržovat platná ustanovení norem ČSN EN 50 110-1 a PNE 33 3302, zvláště pak minimální dovolené vzdálenosti od vedení.
6. Při provádění stavebních prací nesmí dojít k poškození a znepřístupnění zařízení distribuční soustavy.
7. Ohlášení jakéhokoliv poškození distribučního a sdělovacího zařízení na telefonním čísle Poruchové služby **800 22 55 77**.

Kontakty správců zařízení:

VVN

Správa vedení VVN, Ing. Tomáš Láška,
tel.: 54514-1253, email: tomas.laska@eon.cz

Vyjádření má platnost do 29.06.2020.

Upozorňujeme Vás na možnou polohovou odchylku vedení v přiložené situaci s informativním zákresem sítí

Do přiložené a námi orazítkované situace jsme **informativně** zakreslili:
- světle modře čárkovaně nadzemní vedení VVN

Při vytýčení trasy zařízení i ke kontrole před záhozem a ke všem dalším souvisejícím jednáním předložte, prosím, toto vyjádření.

Vyjádření nenahrazuje a neuvádí připojovací podmínky. V případě, že požadujete připojení nového odběrného místa můžete podat žádost elektronicky na www.eon-distribuce.cz.

S přátelským pozdravem

E.ON Servisní, s.r.o.

E.ON Servisní, s.r.o.
F.A. Gersinera 2151/6
České Budějovice 7
370 01 České Budějovice
IČ: 25186213, DIČ: CZ25186213 113

Příloha: Orazítkovaná situace s informativním zákresem sítí

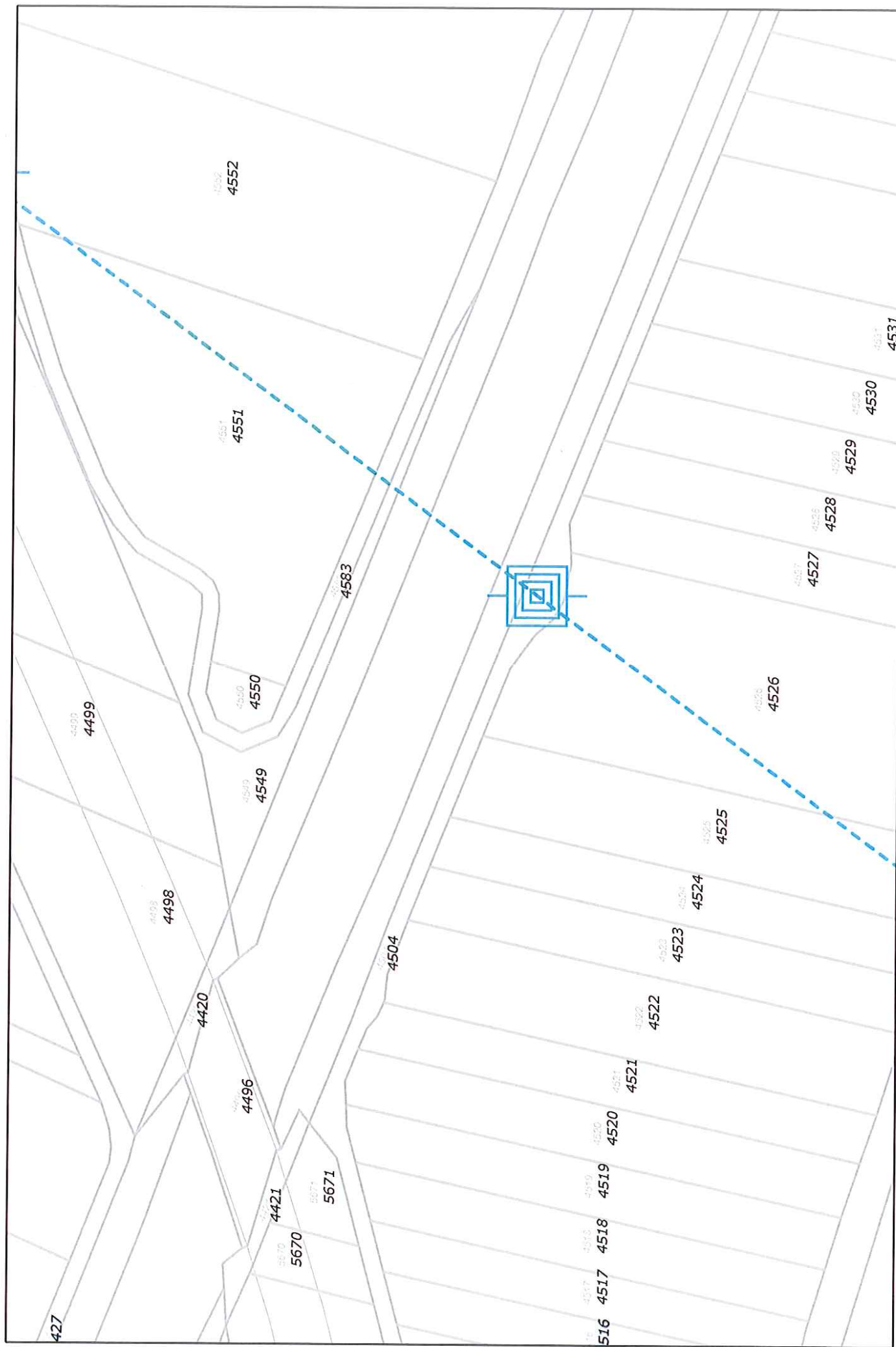
Následující oddíl se vyplňuje v případě žádosti o udělení souhlasu se zjednodušeným územním řízením nebo s uzavřením veřejnoprávní smlouvy

Udělení souhlasu (pro platnost udělení souhlasu je nutný podpis a razítko oprávněného pracovníka ECZR)

Souhlasíme – Nesouhlasíme se zjednodušeným územním řízením

Souhlasíme – Nesouhlasíme s uzavřením veřejnoprávní smlouvy

E.ON Česká republika, s.r.o.





Č.J. : PM-23335/2018

Ev.Č. : 47805/2018

ze dne : 20. 8. 2018 poč. listů : 2

Povodí Moravy, s.p.

E.ON Česká republika, s.r.o., F. A. Gerstnera 2151/6, 370 01 České Budějovice

Povodí Moravy, s.p.
Ing. Martin Knotek
Dřevařská 932/11
602 00 Brno

E.ON Česká republika, s.r.o.

Vedení VVN

www.eon-distribuce.cz

Ing. Tomáš Láska

T +420-54514-1253

tomas.laska@eon.cz

Naše značka

T6780-16270617

Brno, 16.08.2018

Souhlas se stavbou a činností v ochranném pásmu zařízení distribuční soustavy (elektrická síť) ve vlastnictví E.ON Distribuce, a.s.

Předložili jste nám žádost o vyjádření ke stavbě a činnosti v ochranném pásmu (dále jen OP) nadzemního vedení VVN 110kV. OP tohoto vedení je 15m od svislice krajního vodiče na obě strany vedení. (vyložení krajního vodiče je u tohoto typu vedení 4 m od osy vedení)

Jedná se o akci: „Litava, Slavkov, km 25,610-25,765 , oprava koryta“. K zásahům do ochranného pásma dochází v místě stavby, katastrální území, parc. č.: k.ú. Slavkov u Brna, dle dodané PD.

Souhlasíme s provedením výše uvedené akce v ochranném pásmu zařízení distribuční soustavy při splnění těchto podmínek:

- 1) Při stavbě nesmí dojít ke zvýšení terénu v blízkosti stožáru VVN (stožár je blízkostí opravované hráze).
- 2) V OP zařízení distribuční soustavy budou při realizaci uděleného souhlasu dodrženy podmínky dle § 46 odst. 8 zákona č. 458/2000 Sb., v platném znění, kde se konstatuje, že v OP těchto zařízení je zakázáno pod písmeny:
 - c) provádět činnosti, které by mohly ohrozit spolehlivost a bezpečnost provozu těchto zařízení nebo ohrozit život, zdraví či majetek osob
 - d) provádět činnosti, které by znemožňovaly nebo podstatně znesnadňovaly přístup k těmto zařízením.
- 3) Zakreslení trasy nadzemního i podzemního vedení vyskytujícího se v zájmovém území do všech vyhotovení prováděcí dokumentace a jeho vyznačení dobře viditelným způsobem přímo v terénu. Jedná se zejména o místa křížení či souběhu trasy vedení s trasou pohybu mechanizace, s trasou vedení výkopů a podobně tak, aby pracující na staveništi byli o hranicích ochranného pásma trvale informováni.

Sídlo společnosti:
F.A. Gerstnera 2151/6
České Budějovice 7
370 01 České Budějovice
Společnost je zapsána
v Obchodním rejstříku
vedeném Krajským soudem
v Českých Budějovicích,
oddíl C., vložka 15066
IČ: 257 33 591
DIČ: 25733591

Číslo žádosti: 16270617

- 4) Vyřešení způsobu provedení souběhů a křížení výše zmíněné akce s rozvodným zařízením musí odpovídat příslušným ČSN.
- 5) Po dokončení musí stavba z pohledu ochrany před provozními a poruchovými vlivy distribuční soustavy odpovídat příslušným normám, zejména PNE 33 3301, PNE 33 3302, PNE 34 1050, ČSN EN 50 341-1, PNE 33 0000-1, ČSN EN 50 522, ČSN EN 61 936-1.
- 6) Po dokončení stavby a činnosti připomínáme, že v OP zařízení je dále zakázáno:
 - a) zřizovat bez souhlasu vlastníka těchto zařízení stavby či umísťovat konstrukce a jiná podobná zařízení, jakož i uskladňovat hořlavé a výbušné látky
 - b) provádět bez souhlasu jeho vlastníka zemní práce
 - c) u nadzemního vedení nechávat růst porosty nad výšku 3 m
- 7) V projektové dokumentaci a při stavbě budou respektovány podmínky uvedené ve vyjádření o existenci zařízení distribuční soustavy ve vlastnictví a provozování ECD a podmínkách práce v jeho blízkosti ze dne 09.07.2018.
- 8) Veškerá stavební činnost v OP nadzemního vedení VVN bude před jejím zahájením konzultována s útvarem Správa vedení VVN.
- 9) Práce s mechanizací v OP vedení 110 kV je nutno provádět za dozoru, popř. za beznapětového stavu vedení (práce s lanovými mechanizmy) a případné vypnutí požadujeme projednat s dostatečným časovým předstihem. Vzhledem k problematickému vypínání tohoto vedení doporučujeme investorovi zvolit technologii bez lanových mechanismů.

Kontakty správců zařízení:

VVN

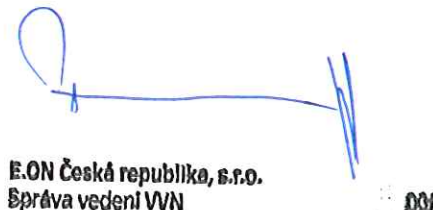
Správa vedení VVN

Tomáš Láska (tel.: 54514 1253)

Vlastimil Janáč (tel.: 54514 3838)

V případě nedodržení vzdáleností a podmínek dle norem a platných právních předpisů, nesouhlasíme po ukončení stavby s její kolaudací.

S přátelským pozdravem
Ing. Vlastimil Pomyje
Správa vedení VVN
E.ON Česká republika, s.r.o.



E.ON Česká republika, s.r.o.
Správa vedení VVN

**VYJÁDŘENÍ O EXISTENCI SÍTĚ ELEKTRONICKÝCH KOMUNIKACÍ
A VŠEOBECNÉ PODMÍNKY OCHRANY SÍTĚ ELEKTRONICKÝCH KOMUNIKACÍ
SPOLEČNOSTI Česká telekomunikační infrastruktura a.s.**

vydané podle § 101 zákona č. 127/2005 Sb., o elektronických komunikacích a o změně některých souvisejících zákonů (zákon o elektronických komunikacích), ve znění pozdějších předpisů a § 161 zákona č. 183/2006 Sb., o územním plánování a stavebním řádu (stavební zákon) či dle dalších příslušných právních předpisů

Číslo jednací: 663123/17

Číslo žádosti: 0117 926 236

Důvod vydání *Vyjádření*: Ohlášení stavby

Platnost tohoto *Vyjádření* končí dne: 12. 7. 2019.

Žadatel	Povodí Moravy, s.p.	
Stavebník	Povodí Moravy, s.p.	
Název akce	Litava, Slavkov, km 25,610-25,765 , oprava koryta	
Zájmové území	Okres	Vyškov
	Obec	Slavkov u Brna
	Kat. území / č. parcely	Slavkov u Brna

Žadatel shora označenou žádostí určil a vyznačil zájmové území, jakož i stanovil důvod pro vydání *Vyjádření* o existenci sítě elektronických komunikací a Všeobecných podmínek ochrany sítě elektronických komunikací společnosti *Česká telekomunikační infrastruktura a.s.* (dále jen *Vyjádření*).

Na základě určení a vyznačení zájmového území žadatelem a na základě stanovení důvodu pro vydání *Vyjádření* vydává společnost *Česká telekomunikační infrastruktura a.s.* následující *Vyjádření*. **Nedojde ke střetu** se sítí elektronických komunikací (dále jen *SEK*) společnosti *Česká telekomunikační infrastruktura a.s.* Na žadatelem určeném a vyznačeném zájmovém území se nevyskytuje *SEK* společnosti *Česká telekomunikační infrastruktura a.s.* Pokud se na žadatelem určeném a vyznačeném zájmovém území vyskytují budovy a jiné objekty, je žadatel srozuměn s tím, že v takových budovách a jiných objektech se mohou nacházet vnitřní komunikační rozvody, které jsou součástí *SEK* a mají stejnou právní ochranu jako *SEK*.

Stavebník, nebo jím pověřená třetí osoba, je povinen pouze pro případ, že toto *Vyjádření*, včetně Všeobecných podmínek ochrany *SEK* **nepředstavuje dostatečnou informaci pro záměr, pro který podal shora označenou žádost nebo pro zpracování projektové dokumentace stavby, která koliduje se *SEK*, nebo zasahuje do Ochranného pásma *SEK***, vyzvat písemně společnost *Česká telekomunikační infrastruktura a.s.* k upřesnění podmínek ochrany *SEK*, a to prostřednictvím zaměstnance společnosti *Česká telekomunikační infrastruktura a.s.* pověřeného ochranou sítě - Bohumil Gartner, e-mail: bohumil.gartner@cetin.cz (dále jen *POS*) v každé situaci, kdy hrozí poškození vedení *SEK*, resp. kolize stavby se *SEK*.

(1) *Vyjádření* je platné pouze pro zájmové území určené a vyznačené žadatelem, jakož i pro důvod vydání *Vyjádření* stanovený žadatelem v žádosti.

Číslo jednací: 663123/17

Číslo žádosti: 0117 926 236

Vyjádření pozbývá platnosti uplynutím doby platnosti v tomto *Vyjádření* uvedeném, změnou rozsahu zájmového území či změnou důvodu vydání *Vyjádření* uvedeného v žádosti, nesplněním povinnosti stavebníka dle bodu (2) tohoto *Vyjádření*, anebo pokud se žadatel či stavebník bezprostředně před zahájením realizace stavby ve vyznačeném zájmovém území prokazatelně neujistí u společnosti *Česká telekomunikační infrastruktura a.s.* o tom, zda toto *Vyjádření* v době bezprostředně předcházející zahájení realizace stavby ve vyznačeném zájmovém území stále odpovídá skutečnosti, to vše v závislosti na tom, která ze skutečností rozhodná pro pozbytí platnosti tohoto *Vyjádření* nastane nejdříve.

(2) Bez ohledu na všechny shora v tomto *Vyjádření* uvedené skutečnosti je stavebník, nebo jím pověřená třetí osoba, povinen řídit se Všeobecnými podmínkami ochrany *SEK* společnosti *Česká telekomunikační infrastruktura a.s.*, které jsou nedílnou součástí tohoto *Vyjádření*.

(3) Společnost *Česká telekomunikační infrastruktura a.s.* prohlašuje, že žadateli byly pro jím určené a vyznačené zájmové území poskytnuty veškeré, ke dni podání shora označené žádosti, dostupné informace o *SEK*.

(4) Žadateli převzetím tohoto *Vyjádření* vzniká povinnost poskytnuté informace a data užít pouze k účelu, pro který mu byla tato poskytnuta. Žadatel není oprávněn poskytnuté informace a data rozmnožovat, rozšiřovat, pronajímat, půjčovat či jinak užívat bez souhlasu společnosti *Česká telekomunikační infrastruktura a.s.* V případě porušení těchto povinností vznikne žadateli odpovědnost vyplývající z platných právních předpisů, zejména předpisů práva autorského.

V případě dotazů k *Vyjádření* lze kontaktovat společnost *Česká telekomunikační infrastruktura a.s.* na asistenční lince 238 461 111.

Přílohami *Vyjádření* jsou:

- Všeobecné podmínky ochrany *SEK* společnosti *Česká telekomunikační infrastruktura a.s.*
- Situační výkres (obsahuje zájmové území určené a vyznačené žadatelem a výřezy účelové mapy *SEK*)

Vyjádření vydala společnost *Česká telekomunikační infrastruktura a.s.* dne: 12. 7. 2017.


Česká telekomunikační infrastruktura a.s.
Olšanská 2681/6
130 00 Praha 3
DIČ: CZ04084063
96

Všeobecné podmínky ochrany SEK společnosti Česká telekomunikační infrastruktura a.s.

I. Obecná ustanovení

1. Stavebník, nebo jím pověřená třetí osoba, je povinen při provádění jakýchkoliv činností, zejména stavebních nebo jiných prací, při odstraňování havárií a projektování staveb, řídit se platnými právními předpisy, technickými a odbornými normami (včetně doporučených), správnou praxí v oboru stavebnictví a technologickými postupy a učinit veškerá opatření nezbytná k tomu, aby nedošlo k poškození nebo ohrožení sítě elektronických komunikací ve vlastnictví společnosti Česká telekomunikační infrastruktura a.s. a je výslovně srozuměn s tím, že SEK jsou součástí veřejné komunikační sítě, jsou zajišťovány ve veřejném zájmu a jsou chráněny právními předpisy.

2. Při jakékoliv činnosti v blízkosti vedení SEK je stavebník, nebo jím pověřená třetí osoba, povinen respektovat ochranné pásmo SEK tak, aby nedošlo k poškození nebo zamezení přístupu k SEK. Při křížení nebo souběhu činností se SEK je povinen řídit se platnými právními předpisy, technickými a odbornými normami (včetně doporučených), správnou praxí v oboru stavebnictví a technologickými postupy. Při jakékoliv činnosti ve vzdálenosti menší než 1,5 m od krajního vedení vyznačené trasy podzemního vedení SEK (dále jen PVSEK) nesmí používat mechanizačních prostředků a nevhodného nářadí.

3. Pro případ porušení kterékoliv z povinností stavebníka, nebo jím pověřené třetí osoby, založené Všeobecnými podmínkami ochrany SEK společnosti Česká telekomunikační infrastruktura a.s. je stavebník, nebo jím pověřená třetí osoba, odpovědný za veškeré náklady a škody, které společnosti Česká telekomunikační infrastruktura a.s. vzniknou porušením jeho povinností.

4. V případě, že budou zemní práce zahájeny po uplynutí doby platnosti tohoto Vyjádření, nelze toto Vyjádření použít jako podklad pro vytyčení a je třeba požádat o vydání nového Vyjádření.

5. Bude-li žadatel na společnosti Česká telekomunikační infrastruktura a.s. požadovat, aby se jako účastník správního řízení, pro jehož účely bylo toto Vyjádření vydáno, vzdala práva na odvolání proti rozhodnutí vydanému ve správním řízení, pro jehož účely bylo toto Vyjádření vydáno, je povinen kontaktovat POS.

II. Součinnost stavebníka při činnostech v blízkosti SEK

1. Započetí činnosti je stavebník, nebo jím pověřená třetí osoba, povinen oznámit POS. Oznámení bude obsahovat číslo Vyjádření, k němuž se vztahují tyto podmínky.

2. Před započatím zemních prací či jakékoliv jiné činnosti je stavebník, nebo jím pověřená třetí osoba, povinen zajistit vyznačení tras PVSEK na terénu dle polohopisné dokumentace. S vyznačenou trasou PVSEK prokazatelně seznámí všechny osoby, které budou a nebo by mohly činnosti provádět.

3. Stavebník, nebo jím pověřená třetí osoba, je povinen upozornit jakoukoliv třetí osobu, jež bude provádět zemní práce, aby zjistila nebo ověřila stranovou a hloubkovou polohu PVSEK příčnými sondami, a je srozuměn s tím, že možná odchylka uložení středu trasy PVSEK, stranová i hloubková, činí +/- 30 cm mezi skutečným uložením PVSEK a polohovými údaji ve výkresové dokumentaci.

4. Při provádění zemních prací v blízkosti PVSEK je stavebník, nebo jím pověřená třetí osoba, povinen postupovat tak, aby nedošlo ke změně hloubky uložení nebo prostorového uspořádání PVSEK. Odkryté PVSEK je stavebník, nebo jím pověřená třetí osoba, povinen zabezpečit proti prověšení, poškození a odcizení.

5. Při zjištění jakéhokoliv rozporu mezi údaji v projektové dokumentaci a skutečností je stavebník, nebo jím pověřená třetí osoba, povinen bez zbytečného odkladu přerušit práce a zjištění rozporu oznámit POS. V přerušených pracích lze pokračovat teprve poté, co od POS prokazatelně obdržel souhlas k pokračování v pracích.

6. V místech, kde PVSEK vystupuje ze země do budovy, rozváděče, na sloup apod. je stavebník, nebo jím pověřená třetí osoba, povinen vykonávat zemní práce se zvýšenou mírou opatrnosti s ohledem na ubývající krytí nad PVSEK. Výkopové práce v blízkosti sloupů nadzemního vedení SEK (dále jen NVSEK) je povinen provádět v takové vzdálenosti, aby nedošlo k narušení jejich stability, to vše za dodržení platných právních předpisů, technických a odborných norem, správné praxí v oboru stavebnictví a technologických postupů.

7. Při provádění zemních prací, u kterých nastane odkrytí *PVSEK*, stavebník, nebo jím pověřená třetí osoba před zakrytím *PVSEK* vyzve *POS* ke kontrole. Zához je stavebník oprávněn provést až poté, kdy prokazatelně obdržel souhlas *POS*.

8. Stavebník, nebo jím pověřená třetí osoba, není oprávněn manipulovat s kryty kabelových komor a vstupovat do kabelových komor bez souhlasu společnosti *Česká telekomunikační infrastruktura a.s.*

9. Stavebník, nebo jím pověřená třetí osoba, není oprávněn trasu *PVSEK* mimo vozovku přejíždět vozidly nebo stavební mechanizací, a to až do doby, než *PVSEK* řádně zabezpečí proti mechanickému poškození. Stavebník, nebo jím pověřená třetí osoba, je povinen projednat s *POS* způsob mechanické ochrany trasy *PVSEK*. Při přepravě vysokého nákladu nebo mechanizace pod trasou *NVSEK* je stavebník, nebo jím pověřená třetí osoba, povinen respektovat výšku *NVSEK* nad zemí.

10. Stavebník, nebo jím pověřená třetí osoba, není oprávněn na trase *PVSEK* (včetně ochranného pásma) jakkoliv měnit niveletu terénu, vysazovat trvalé porosty ani měnit rozsah a konstrukci zpevněných ploch (např. komunikací, parkovišť, vjezdů aj.).

11. Stavebník, nebo jím pověřená třetí osoba, je povinen manipulační a skladové plochy zřizovat v takové vzdálenosti od *NVSEK*, aby činnosti na/v manipulačních a skladových plochách nemohly být vykonávány ve vzdálenost menší než 1m od *NVSEK*.

12. Stavebník, nebo jím pověřená třetí osoba, není oprávněn užívat, přemísťovat a odstraňovat technologické, ochranné a pomocné prvky *SEK*.

13. Stavebník, nebo jím pověřená třetí osoba, není oprávněn bez předchozího projednání jakkoliv manipulovat s případně odkrytými prvky *SEK*, zejména s ochrannou skříní optických spojek, optickými spojkami, technologickými rezervami či jakýmkoliv jiným zařízením *SEK*.

14. Stavebník, nebo jím pověřená třetí osoba, je povinen každé poškození či krádež *SEK* neprodleně od okamžiku zjištění takové skutečnosti, oznámit *POS* na telefonní číslo: 602 521 715 nebo v mimopracovní době na telefonní číslo 238 462 690.

III. Práce v objektech a odstraňování objektů

1. Stavebník, nebo jím pověřená třetí osoba, je povinen před zahájením jakýchkoliv prací v budovách a jiných objektech, kterými by mohl ohrozit stávající *SEK*, prokazatelně kontaktovat *POS* a zajistit u společnosti *Česká telekomunikační infrastruktura a.s.* bezpečné odpojení *SEK*.

2. Při provádění činností v budovách a jiných objektech je stavebník, nebo jím pověřená třetí osoba, povinen v souladu s právními předpisy, technickými a odbornými normami (včetně doporučených), správnou praxí v oboru stavebnictví a technologickými postupy provést mimo jiné průzkum vnějších i vnitřních vedení *SEK* na omítce i pod ní.

IV. Součinnost stavebníka při přípravě stavby

1. Pokud činností stavebníka, nebo jím pověřené třetí osoby, k níž je třeba povolení správního orgánu dle zvláštního právního předpisu, dojde k ohrožení či omezení *SEK*, je stavebník, nebo jím pověřená třetí osoba, povinen kontaktovat *POS* a předložit zakreslení *SEK* do příslušné dokumentace stavby (projektové, realizační, koordinační atp.).

2. V případě, že pro činnosti stavebníka, nebo jím pověřené třetí osoby, není třeba povolení správního orgánu dle zvláštního právního předpisu, je stavebník, nebo jím pověřená třetí osoba, povinen předložit zakreslení trasy *SEK* i s příslušnými kótami do zjednodušené dokumentace (katastrální mapa, plánec), ze které bude zcela patrná míra dotčení *SEK*.

3. Při projektování stavby, rekonstrukce či přeložky vedení a zařízení silových elektrických sítí, elektrických trakcí vlaků a tramvají, nejpozději však před zahájením správního řízení ve věci povolení stavby, rekonstrukce či přeložky vedení a zařízení silových elektrických sítí, elektrických trakcí vlaků a tramvají, je stavebník, nebo jím pověřená třetí osoba, povinen provést výpočet rušivých vlivů, zpracovat ochranná opatření a předat je POS.

4. Při projektování stavby, při rekonstrukci, která se nachází v ochranném pásmu radiových tras společnosti Česká telekomunikační infrastruktura a.s. a překračuje výšku 15 m nad zemským povrchem, a to včetně dočasných objektů zařízení staveniště (jeřáby, konstrukce, atd.), nejpozději však před zahájením správního řízení ve věci povolení takové stavby, je stavebník nebo jím pověřená třetí osoba, povinen kontaktovat POS. Ochranné pásmo radiových tras v šíři 50m je zakresleno do situačního výkresu. Je tvořeno dvěma podélnými pruhy o šíři 25 m po obou stranách radiového paprsku v celé jeho délce, resp. 25 m kruhem kolem vysílacího radiového zařízení.

5. Pokud se v zájmovém území stavby nachází podzemní silnoproudé vedení (NN) společnosti Česká telekomunikační infrastruktura a.s. je stavebník, nebo jím pověřená třetí osoba, před zahájením správního řízení ve věci povolení správního orgánu k činnosti stavebníka, nebo jím pověřené třetí osoby, nejpozději však před zahájením stavby, povinen kontaktovat POS.

6. Pokud by navrhované stavby (produktovody, energovody aj.) svými ochrannými pásmy zasahovaly do prostoru stávajících tras a zařízení SEK, či do jejich ochranných pásem, je stavebník, nebo jím pověřená třetí osoba, povinen realizovat taková opatření, aby mohla být prováděna údržba a opravy SEK, a to i za použití mechanizace, otevřeného plamene a podobných technologií.

V. Křížení a souběh se SEK

1. Stavebník, nebo jím pověřená třetí osoba, je povinen v místech křížení PVSEK se sítěmi technické infrastruktury, pozemními komunikacemi, parkovacími plochami, vjezdy atp. ukládat PVSEK v zákonnými předpisy stanovené hloubce a chránit PVSEK chráničkami s přesahem minimálně 0.5 m na každou stranu od hrany křížení. Chráničku je povinen utěsnit a zamezit vnikání nečistot.

2. Stavebník nebo jím pověřená třetí osoba, je výslovně srozuměn s tím, že v případě, kdy hodlá umístit stavbu sjezdu či vjezdu, je povinen stavbu sjezdu či vjezdu umístit tak, aby metalické kabely SEK nebyly umístěny v hloubce menší než 0,6 m a optické nebyly umístěny v hloubce menší než 1 m.

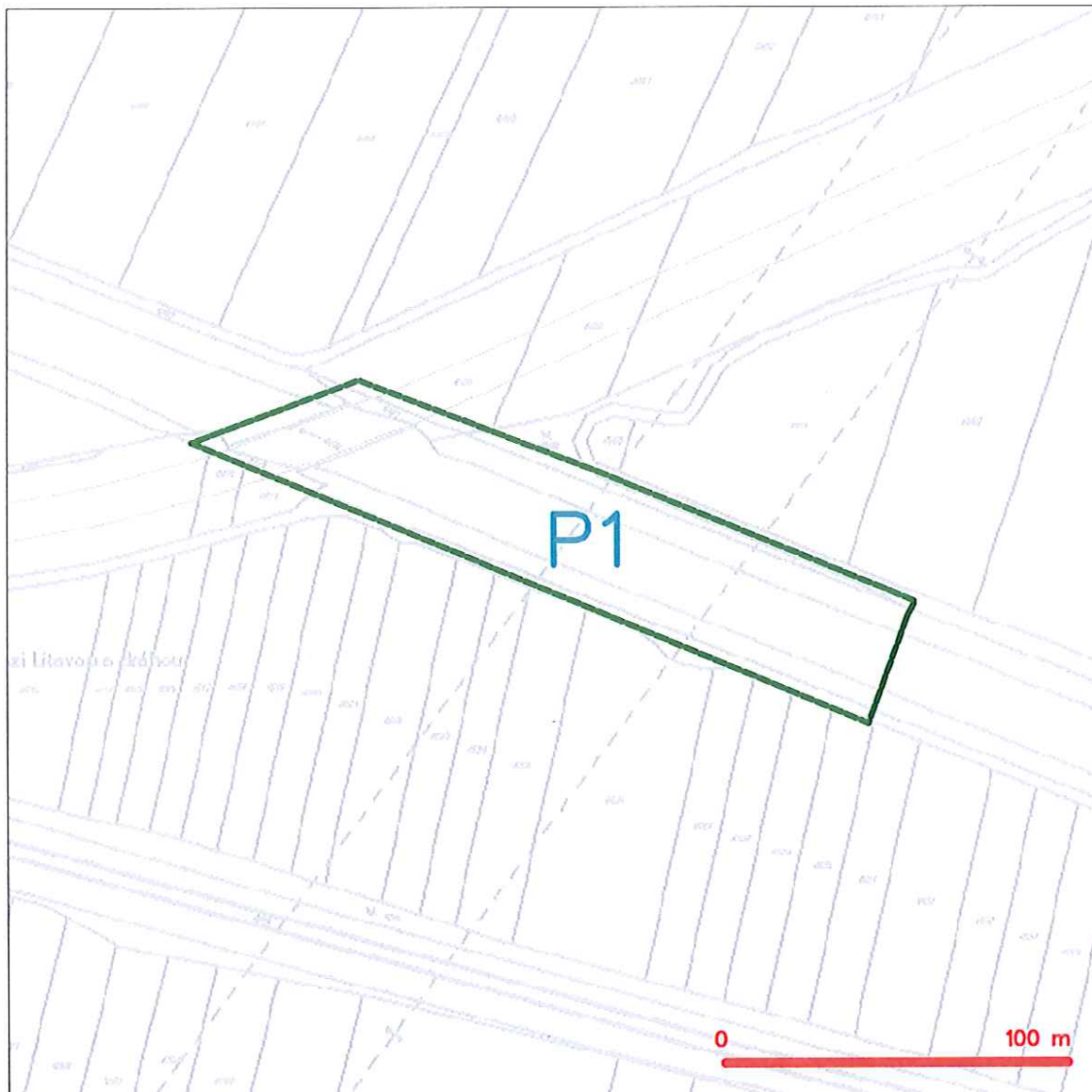
3. Stavebník, nebo jím pověřená třetí osoba, je povinen základy (stavby, opěrné zdi, podezdívky apod.) umístit tak, aby dodržel minimální vodorovný odstup 1,5 m od krajního vedení, případně kontaktovat POS.

4. Stavebník, nebo jím pověřená třetí osoba, není oprávněn trasy PVSEK znepřístupnit (např. zabetonováním).

5. Stavebník, nebo jím pověřená třetí osoba, je při křížení a souběhu stavby nebo sítě technické infrastruktury s kabelovodem povinen zejména:

- pokud plánované stavby nebo trasy sítě technické infrastruktury budou umístěny v blízkosti kabelovodu ve vzdálenosti menší než 2 m nebo při křížení kabelovodu ve vzdálenosti menší než 0,5 m nad nebo kdekoli pod kabelovodem, předložit POS zakreslení v příčných řezech,
- do příčného řezu zakreslit také profil kabelové komory v případě, kdy jsou sítě technické infrastruktury či stavby umístěny v blízkosti kabelové komory ve vzdálenosti menší než 2 m,
- neumísťovat nad trasou kabelovodu v podélném směru sítě technické infrastruktury,
- předložit POS vypracovaný odborný statický posudek včetně návrhu ochrany tělesa kabelovodu pod stavbou, ve vjezdu nebo pod zpevněnou plochou,
- nezakrývat vstupy do kabelových komor, a to ani dočasně,
- projednat s POS, nejpozději ve fázi projektové přípravy, jakékoliv výkopové práce, které by mohly být vedeny v úrovni či pod úrovní kabelovodu nebo kabelové komory a veškeré případy, kdy jsou trajektorie podvrtní a protlaků ve vzdálenosti menší než 1,5 m od kabelovodu.

SITUAČNÍ VÝKRES - ZÁJMOVÉ ÚZEMÍ



LEGENDA

- hranice zájmového území k vyjádření
- NN přípojka, území s NN přípojkou CETIN
- zaměřený průběh metalického kabelu
- zaměřený průběh optického kabelu, HDPE trubky nebo souběh optického a metalického kabelu
- nezaměřený průběh metalického kabelu
- nadzemní síť cív
- nezaměřený průběh optického kabelu, HDPE trubky nebo souběh optického a metalického kabelu
- rodavé síť, ochranné pásmo rodavé síť
- nadzemní síť
- reprovazovaná síť
- podzemní síť cív
- síť s NN
- kolektor, kabelovod

Česká telekomunikační infrastruktura o.s.
Olšanská 2681/6
130 00 Praha 3
DIČ: CZ04084063
96



Martin Knotek
Povodí Moravy, s.p., ZSM Uherské Hradiště
Moravní nám. 766
68611 Uherské Hradiště

Dne: 10.8.2017
Vaše č. j.: neuv
Naše č. j.: 6572/17
Vyřizuje: Bednářová Zuzana

Věc: Litava, Slavkov, km 25,610-25,765 , oprava koryta

K výše uvedené žádosti sdělujeme, že v dotčeném k. ú. Slavkov u Brna v místě řešeném žádostí, se nenachází podzemní dálkové zařízení ani nadzemní objekty ČEPRO, a. s., ani jiné zájmy ČEPRO, a. s.

Informaci o územích dotčených inženýrskými sítěmi může projektová organizace, stavebník i příslušný stavební úřad získat na příslušných úřadech územního plánování, tj. obcích s rozšířenou působností a krajských úřadech, kam podle ustanovení § 27 a 28 zákona číslo 183/2006 Sb., o územním plánování a stavebním řádu, v účinném znění, společnost ČEPRO, a.s., jako vlastník sítě technické infrastruktury, v zákonných lhůtách poskytuje a aktualizuje údaje o území v elektronické podobě.

Platnost tohoto vyjádření je 2 roky.

S pozdravem

ČEPRO, a. s.

Zuzana Bednářová
oddělení evidence a správy nemovitostí



Povodí Moravy, s.p.
Moravní náměstí 766
68601 Uherské Hradiště

naše značka
5001681890

vyřizuje
Jaroslav Kápička

datum
07.03.2018

Věc:

Litava, Slavkov, km 25,610-25,765 , oprava koryta

K.ú. - p.č.: Slavkov u Brna

Stavebník: Povodí Moravy, s.p. , Moravní náměstí 766 , 68601 Uherské Hradiště

Účel stanoviska: Povolení stavby - stavební režim (ÚR+SP)

GasNet, s.r.o., jako provozovatel distribuční soustavy (PDS) a technické infrastruktury, zastoupený GridServices, s.r.o., vydává toto stanovisko:

V zájmovém území vyznačeném v příloze tohoto stanoviska, nejsou umístěna žádná provozovaná plynárenská zařízení a plynovodní přípojky ve vlastnictví nebo správě GasNet, s.r.o.. Mohou se zde nacházet plynárenská zařízení jiných vlastníků či správců, případně i dlouhodobě nefunkční/neprovozovaná plynárenská zařízení bez dostupných informací o jejich poloze a vlastnictví.

V rozsahu území vyznačeného v příloze souhlasíme s povolením stavby dle zákona 183/2006 Sb. ve znění pozdějších předpisů např. s vydáním územního rozhodnutí, zjednodušeným územním řízením, vydáním územního souhlasu, uzavřením veřejnoprávní smlouvy, ohlášením, stavebním povolením, veřejnoprávní smlouvou o provedení stavby nebo oznámením stavebního záměru s certifikátem autorizovaného inspektora. V případě uzavření veřejnoprávní smlouvy nebude GasNet, s.r.o. ani GridServices, s.r.o., jako zmocněnec GasNet, s.r.o., účastníkem územního ani stavebního řízení a nebudou uvedeni ve třetích osobách veřejnoprávní smlouvy.

Platí pouze pro území vyznačené v příloze tohoto stanoviska a to 24 měsíců ode dne jeho vydání.

Stanovisko bylo vygenerováno na základě vaší žádosti automaticky.

V případě dotčení pozemku v majetku společnosti GasNet, s.r.o. je třeba dále projednat smluvní vztah k tomuto pozemku.

Kontakt na projednání naleznete na adrese www.gasnet.cz/cs/kontaktni-system/, činnost "Smluvní vztahy - pozemky a budovy plynárenských zařízení", případně na NONSTOP zákaznické lince 800 11 33 55.

GridServices, s.r.o.

Plynárenská 499/1
Zábřovice
602 00 Brno
T +420532221111
F +420545578571
E info@gridservices.cz
I www.gridservices.cz
IČ: 27935311
DIČ: CZ27935311

Zapsán do obchodního rejstříku:
Krajský soud v Brně
oddíl C, vložka 57165
26.07.2007

Bankovní spojení:
Československá obchodní banka,
a.s.
Číslo účtu: 17837923
Kód banky: 0300

Za správnost a úplnost dokumentace předložené s žádostí včetně jejího souladu s platnými předpisy plně zodpovídá její zpracovatel. Stanovisko nenahrazuje případná další stanoviska k jiným částem stavby.

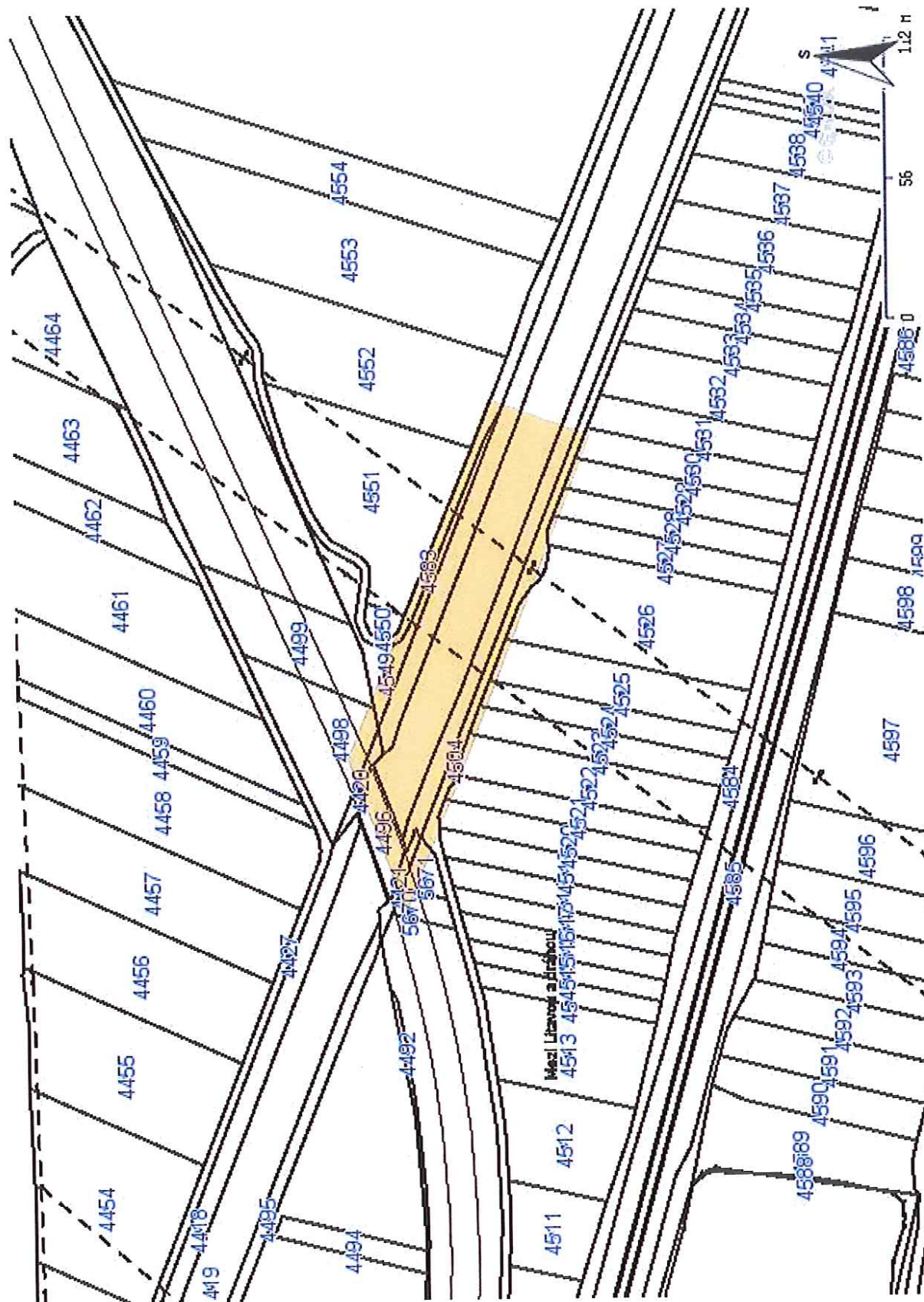
V případě další korespondence nebo jednání (např. změna stavby) uvádějte naši značku - 5001681890 a datum tohoto stanoviska. Kontakty jsou k dispozici na www.gridservices.cz nebo NONSTOP zákaznická linka 800 11 33 55.



GasNet, s.r.o.
zastoupená společností GridServices, s.r.o., IČ 279 35 311
Jaroslav Kápička
Vedoucí zpracování externích požadavků
Odbor zpracování externích požadavků

Přílohy: Orientační zakres plynárenského zařízení

Provozovatel DS: GasNet, s.r.o.; Stavebník: Povodí Moravy, s.p., Moravní náměstí 766, 68601 Uherské Hradiště, K.ú.: Slavkov u Brna.



Legenda:

linie plynovodu	
NTL	
STL	
VTL	
WTL	
nefunkční	
plánovaná stavba před realizací	
ve výstavbě, neuvečeno do provozu	
regulační stanice	
ochranné zařízení	
kabel	
elektropřípojka	
kabel protikorozi ochrany	
anodové uzemnění	
stanice katodové ochrany	
pásmo vlivu anodového uzemnění SKAO	

VYJÁDŘENÍ

Číslo jednací: 2017/07/11703

Vaše žádost:

Ze dne: 12.07.2017

Vyřizuje: Dana Suková

Telefon: 315 701 666

Email: sukova@mero.cz

Martin Knotek

Povodí Moravy, s.p., ZSM Uherské Hradiště

Moravní nám. 766

Uherské Hradiště

Kralupy nad Vltavou, 12.07.2017

Vyjádření k akci

Litava, Slavkov, km 25,610-25,765 , oprava koryta - Ohlášení stavby

Na základě Vaší žádosti ze dne 12.07.2017 Vám jako majitel ropovodu zasíláme stanovisko k výše uvedené akci.

Sdělujeme Vám, že v uvedené oblasti nedochází ke střetu s naším zařízením.

Platnost tohoto vyjádření je tři roky od data vydání.

S pozdravem

Ing. Marion Liptak
vedoucí úseku technického rozvoje

MERO ČR, a. s.
Veltruská 748 21
278 01 Kralupy nad Vltavou
Zapsaná v obchodním rejstříku, vedeném
u Městského soudu v Praze, oddíl B, vložka 2334

MERO ČR, a. s.

Veltruská 748, 278 01 Kralupy nad Vltavou, Česká republika
Tel.: +420 315 701 111 Fax: +420 315 720 110 E-mail: info@mero.cz www.mero.cz
IČ: 601 93 468 DIČ: CZ 601 93 468 Zapsaná v obchodním rejstříku u Městského soudu v Praze, oddíl B, vložka 2334.
Držitel certifikátu ISO 9001, ISO 14001, ČSN ISO/IEC 27001, OHSAS 18001



Povodí Moravy, s.p.
Martin Knotek
Moravní náměstí 766
686 11 Uherské Hradiště

Naše značka:
5983/17/OVP/N

Datum:
12.7.2017

Toto vyjádření je vydáváno ve smyslu zákona č. 458/2000 Sb. a zákona č. 183/2006 Sb.,
má platnost 2 roky od data jeho vydání.

Věc: Litava, Slavkov, km 25,610-25,765 , oprava koryta

okres: Vyškov
k.ú.: Slavkov u Brna

NEZASAHUJE do bezpečnostního pásma VTL plynovodu a ochranného pásma
telekomunikačního vedení NET4GAS, s.r.o.

V další korespondenci uvádějte vždy číslo našeho vyjádření.

NET4GAS, s.r.o.
Na Hřebenech II 1718/8, P.O.BOX 22
140 21 Praha 4 - Nusle
IČ: 27260364
DIČ: CZ27260364 (43)

Aleš Novák
Manažer, Dokumentace soustavy

Žádosti o vyjádření k VTL plynovodům a telekomunikačnímu vedení NET4GAS, s.r.o. zasílejte pomocí
elektronické podatelny: www.net4gas.cz (Přeprovádní soustava - Žádost o vyjádření).



Příloha k vyjádření: 5983/17/OVP/N

Seznam souřadnic předmětu vyjádření:

Souřadnice jsou uvedeny v souřadnicovém systému jednotné trigonometrické sítě katastrální (S-JTSK).

Polygon č. 1 / 1

Y [m]	X [m]
578093.459	1168230.609
578153.079	1168248.953
578068.412	1168285.642
577950.232	1168332.914
577932.593	1168288.464
578078.290	1168223.906



Vodovody a kanalizace Vyškov, a.s.
Brněnská 410/13
682 01 Vyškov

Vyřizuje: odd. GIS
Pavel Duda
Tel: 517 324 958

Stanovisko k existenci sítě

Číslo žádosti	20181974	
---------------	----------	--

Žadatel				
Název organizace	Povodí Moravy, s.p.	IČ	70890013	
Příjmení, jméno, titul	Knotek Martin Ing.			
Obec	Uherské Hradiště	PSC	68611	
Ulice / č.p. / č.o./	Moravní nám. 766			
E-mail	knotek@pmo.cz	Telefon	602549362	Fax

Stavebník				
Název organizace	Povodí Moravy, s.p.	IČ	70890013	
Příjmení, jméno, titul	Knotek Martin Ing.			
Obec	Uherské Hradiště	PSC	68611	
Ulice / č.p. / č.o./	Moravní nám. 766			
E-mail	knotek@pmo.cz	Telefon	602549362	Fax

Název akce	Litava, Slavkov, km 25,610-25,765 , oprava koryta
------------	---

Zájmové území se nachází v ochranném pásmu vodních zdrojů.

Záměr níže uvedených staveb a činností požadujeme předložit k posouzení:

- studna
- čistírna odpadních vod
- zemědělské a průmyslové objekty
- zasakování do podzemních vod
- zásah do vodních vrstev
- těžba nerostů
- ovlivnění režimu proudění podzemních vod
- nakládání s odpady a závadnými látkami § 30 zák. č. 254/2001 Sb

Toto stanovisko slouží pouze k ověření existence inženýrských sítí nebo jiných zájmů společnosti Vodovody a kanalizace Vyškov, a. s., jako podklad pro informaci o území a ke zpracování projektové dokumentace, nikoli jako závazné stanovisko k územnímu a stavebnímu řízení, změně užívání stavby, změně využití území nebo jakémukoliv jinému typu řízení a změně vlastnických vztahů.

Stanovisko má platnost 6 měsíců.

Ve Vyškově, 2. 7. 2018

Zájmové území	(viz. příloha)
---------------	----------------

		Příloha č.1	
Obec	Slavkov u Brna	k žádosti	20181974



Legenda

KANALIZACE

- oddílná - splašková
- - - oddílná - splašková (neprověřený průběh)
- jednotná
- - - jednotná (neprověřený průběh)
- oddílná - dešťová
- - - oddílná - dešťová (neověřený průběh)
- komora
- šachta

VODOVOD

- rozvodný řad
- - - rozvodný řad (neprověřený průběh)
- přívodný řad
- - - přívodný řad (neprověřený průběh)
- přípojka
- - - přípojka (neověřený průběh)
- přípojkový uzávěr
- / šoupě
- ⊗ hydrant

Žadatel uděluje společnosti Vak Vyškov, a.s. souhlas, aby ve smyslu ustanovení §11 zákona č. 101/2000 Sb. shromáždil a zpracoval osobní údaje žadatele nebo stavebníka uvedené v této žádosti. K jiným účelům nebude těchto údajů použito.

Vystaveno dne 2. 7. 2018

Platnost do 2. 1. 2019

Knotek Martin

Od: Jiří Havíř <JiriHavir@seznam.cz>
Odesláno: 13. srpna 2018 15:42
Komu: Knotek Martin
Předmět: Projednání přístupu na stavbu

Dobrý den,

S Vaší žádostí o umožnění přístupu na staveniště pro plánovanou stavební akci Litava, Slavkov, km 25, 610 - 25, 765, oprava koryta, souhlasíme při splnění těchto podmínek.

Práce budou provedeny v době vegetačního klidu - podzim 2018. Pozemky po ukončení stavby budou uvedeny do původního stavu. Pokud dojde ke škodám na pozemcích, budeme vyžadovat úhradu způsobených škod.

S pozdravem

ing Jiří Havíř

vedoucí na DIVIZI Slavkov

Rostěnice, a.s.

Rostěnice 166, Rostěnice Zvonovice 682 01